



Исполнитель  
ООО "АКСК"

ЗАКАЗЧИК:  
МБУ МО "Город Архангельск"  
"Спортивная школа Юность"  
(ИНН 2901066650, ОГРН 1022900548142)

Проект внесения изменений в проект планировки  
района "Соломбала" муниципального образования  
"Город Архангельск" в части территории в  
границах р. Соломбалки и ул. Мостовой  
площадью 5,6379 га

84.21 - ППТ.2  
Том 1. Проект планировки территории.  
Материалы по обоснованию.

г. Архангельск  
2021 г.

Исполнитель  
ООО "АКСК"

ЗАКАЗЧИК:  
МБУ МО "Город Архангельск"  
"Спортивная школа Юность"  
(ИНН 2901066650, ОГРН 1022900548142)

Проект внесения изменений в проект планировки  
района "Соломбала" муниципального образования  
"Город Архангельск" в части территории в  
границах р. Соломбалки и ул. Мостовой  
площадью 5,6379 га

84.21 - ППТ.2  
Том 1. Проект планировки территории.  
Материалы по обоснованию.

Генеральный директор Пушина И.В.  
ГИП Артемьев В.Ф.



г. Архангельск  
2021 г.





## ПОЯСНИТЕЛЬНАЯ ЗАПИСКА

## СОДЕРЖАНИЕ

1. Общие данные .....	3
2. Обоснование очередности планируемого развития территории .....	5
3. Инженерные изыскания.....	7
4. Современное состояние и использование участка.....	7
5. Обоснование определения границ зон планируемого размещения объектов капитального строительства.....	8
6. Транспортные условия.....	9
7. Территории объектов культурного наследия .....	11
8. Зоны с особыми условиями использования территории.....	12
9. Объекты регионального и местного значения .....	23
10. Варианты планировочных и (или) объемно- пространственных решений застройки территории .....	24
11. Материалы по обоснованию расчетных показателей.....	29
11.1 Озеленённые территории и зелёные зоны.....	29
11.2 Объекты по предупреждению чрезвычайных ситуаций и ликвидации их последствий...30	
11.3 Объекты санитарной очистки территории .....	30
11.4 Объекты электроснабжения .....	30
11.5 Объекты водоснабжения и водоотведения .....	31
11.6 Объекты теплоснабжения .....	32
12. Требования по сносу, выносу, переносу зданий и сооружений .....	33
13. Требования по формированию доступной среды жизнедеятельности для маломобильных групп населения.....	33
14. Перечень мероприятий по защите территории от чрезвычайных ситуаций природного и техногенного характера, мероприятий по обеспечению пожарной безопасности и по гражданской обороне .....	34
14.1 Перечень мероприятий по защите территории от чрезвычайных ситуаций природного и техногенного характера .....	34
14.2 Перечень мероприятий по обеспечению пожарной безопасности и по гражданской обороне .....	40

Взам. инв. №							84.21 – ППТ.2.ПЗ			
	Подпись и дата									
Инв. № подл.		Изм.	Кол. уч.	Лист	№ док.	Подпись	Дата	Пояснительная записка. Содержание.	Стадия	Лист
							П		1	52
	Разработал	Ершов				01.22	ООО «АКСК»			
	Проверил	Пушина				01.22				
ГИП	Артемьев				01.22					
Н. контр.										

15. Перечень мероприятий по охране окружающей среды.....	47
16. Вертикальная планировка, инженерная подготовка и инженерная защита территории .....	49
17. Техничко-экономические показатели .....	51

Инв. № подл.	Подпись и дата	Взам. инв. №						84.21 – ППТ.2.ПЗ	Лист
			Изм.	Кол. уч.	Лист	№ док.	Подпись		Дата

## 1. ОБЩИЕ ДАННЫЕ

Данная документация содержит решения градостроительного планирования и застройки территории муниципального образования «Город Архангельск».

Объектом градостроительного планирования является часть территории градостроительного квартала в границах р. Соломбалки и ул. Мостовой.

Общая площадь объекта градостроительного планирования составляет 5,6379 га.

Технический заказчик:

МБУ МО «Город Архангельск» «Спортивная школа "Юность"»,  
ИНН 2901066650, ОГРН 1022900548142.

Разработчик документации:

Проектная организация - ООО «АКСК»,  
ИНН: 2901156198, ОГРН: 1062901067734,  
СРО-П-111-11012010 СРО «Союз проектировщиков».

Основание для разработки документации:

- распоряжение Главы городского округа "Город Архангельск" от 16 июля 2021 г. №2944р «О внесении изменений в проект планировки территории района «Соломбала» муниципального образования «Город Архангельск» в части территории в границах р. Соломбалки и ул. Мостовой площадью 5,6379 га»;

- задание на внесение изменений в проект планировки района «Соломбала» муниципального образования «Город Архангельск» в части территории в границах р. Соломбалки и ул. Мостовой площадью 5,6379 га, утвержденное распоряжением Главы городского округа «Город Архангельск» от 16 июля 2021 г. №2944р.

Проект внесения изменений в проект планировки района «Соломбала» муниципального образования «Город Архангельск» в части территории в границах р. Соломбалки и ул. Мостовой площадью 5,6379 га (далее по тексту – проект внесения изменений в проект планировки территории) выполнен в соответствии с требованиями законодательства, установленными государственными стандартами, техническими регламентами в сфере строительства и градостроительства, в том числе:

- проекта планировки района «Соломбала» муниципального образования «Город Архангельск», утвержденного распоряжением мэра города Архангельска от 6 сентября 2013 года №2544р (с изменениями);

- Градостроительным кодексом Российской Федерации;

- Земельным кодексом Российской Федерации;

- Градостроительным кодексом Архангельской области;

Изм.	Кол. уч.	Лист	№ док.	Подпись	Дата	Взам. инв. №
						Подпись и дата
Изм.	Кол. уч.	Лист	№ док.	Подпись	Дата	Изм. № подл.

- РДС 30-201-98. Инструкция о порядке проектирования и установления красных линий в городах и других поселениях Российской Федерации;
- СП 42.13330.2016. Свод правил. Градостроительство. Планировка и застройка городских и сельских поселений. Актуализированная редакция СНиП 2.07.01-89\*;
- СП 397.1325800.2018. Свод правил. Здания и сооружения конноспортивных комплексов. Правила проектирования;
- СП 476.1325800.2020. Свод правил. Территории городских и сельских поселений. Правила планировки, застройки и благоустройства жилых микрорайонов;
- СП 82.13330.2016. Свод правил. Благоустройство территорий. Актуализированная редакция СНиП III-10-75;
- СП 396.1325800.2018. Улицы и дороги населенных пунктов. Правила градостроительного проектирования;
- Генеральным планом муниципального образования «Город Архангельск», утвержденным постановлением министерства строительства и архитектуры Архангельской области от 21 января 2022 года №2-п;
- Правилами землепользования и застройки городского округа «Город Архангельск», утвержденным постановлением министерства строительства и архитектуры Архангельской области от 04 февраля 2022 года №15-п;
- местными нормативами градостроительного проектирования муниципального образования «Город Архангельск», утвержденными решением Архангельской городской Думы от 20 сентября 2017 года №567;
- региональными нормативами градостроительного проектирования Архангельской области, утвержденными постановлением Правительства Архангельской области от 19 апреля 2016 года №123-пп;
- иными законами и нормативно-правовыми актами Российской Федерации, Архангельской области, муниципального образования «Город Архангельск».

Целью разработки проекта внесения изменений в проект планировки территории является:

- размещение «Физкультурно-оздоровительного комплекса с конноспортивным манежем» в границах земельного участка с кадастровым номером 29:22:021901:123;
- определение параметров функциональных зон и объектов строительства;
- обеспечение устойчивого развития территории, выделение элементов планировочной структуры, установление границ земельных участков, предназначенных для строительства и размещения объектов.

Взам. инв. №	
Подпись и дата	
Инв. № подл.	

Изм.	Кол. уч.	Лист	№ док.	Подпись	Дата



Проект внесения изменений в проект планировки территории определяет:

- концепцию архитектурно-пространственного развития проектируемой территории;
- параметры застройки;
- очередность освоения территории;
- организацию улично-дорожной сети и транспортного обслуживания;
- развитие системы социального обслуживания, инженерного оборудования и благоустройства, развитие системы озеленения.

Согласно задания проект внесения изменений в проект планировки территории состоит из основной части (Том 1), которая подлежит утверждению, и материалов по ее обоснованию (Том 2).

Масштаб графической части проекта внесения изменений в проект планировки территории: М 1:1000.

Графические материалы разработаны с использованием сведений из информационной системы обеспечения градостроительной деятельности на территории МО «Город Архангельск» М 1:500, представленной заказчику департаментом градостроительства в бумажном и электронном виде.

Чертёж планировки территории графической части включает в себя:

- красные линии;
- границы существующих и планируемых элементов планировочной структуры, проходящие в границах р. Соломбалки и ул. Мостовой;
- вариант планировочного решения застройки территории;
- границы зоны планируемого размещения объектов капитального строительства.

## 2. ОБОСНОВАНИЕ ОЧЕРЕДНОСТИ ПЛАНИРУЕМОГО РАЗВИТИЯ ТЕРРИТОРИИ

В настоящем проекте внесения изменений в проект планировки территории предлагается развитие территории проектирования по следующим направлениям:

- размещение объекта спортивного назначения;
- благоустройство территории;
- развитие внутриквартальных проездов и системы пешеходных связей;
- инженерная, транспортная, коммунальная инфраструктура.

С учетом указанных направлений предлагается следующая очередность планируемого развития территории, а также этапы проектирования, строительства, реконструкции объектов капитального строительства, отраженные в табличной форме ниже.

Изм.	Кол. уч.	Лист	№ док.	Подпись	Дата	Взам. инв. №
						Подпись и дата
Изм.	Кол. уч.	Лист	№ док.	Подпись	Дата	Изм. № подл.

Для достижения целостности и завершенности градостроительных решений на каждом этапе развития территории предлагается очередность освоения территории.

Очередность планируемого развития территории в данном проекте внесения изменений в проект планировки территории принята по решению Технического заказчика:

- I очередь строительства – 2022-2030 год.

Первая очередь включает в себя:

- размещение «Физкультурно-оздоровительного комплекса с конноспортивным манежем» в границах земельного участка с кадастровым номером 29:22:021901:123;
- определение параметров функциональных зон и объектов спортивного назначения;
- обеспечение устойчивого развития территории, выделение элементов планировочной структуры, установление границ земельных участков, предназначенных для строительства и размещения объектов.

Количественные показатели существующей и планируемой застройки представлены в пункте «Технико-экономические показатели».

Таблица 1 – Положения об очередности планируемого развития территории

Этапы проектирования, строительства, реконструкции	Описание развития территории	Примечание						
I –я очередь развития – 2022-2030 год								
1 этап	Проведение кадастровых работ (формирование земельных участков с постановкой их на государственный кадастровый учет)	2022						
2 этап	Получение исходно - разрешительной документации по сформированным земельным участкам под предлагаемую проектом застройку	Получение градостроительного плана, технических условий в 2022 году						
3 этап	Разработка проектной документации по строительству зданий и сооружений, а также по строительству сетей и объектов инженерного обеспечения	2022-2030						
4 этап	Строительство планируемых объектов капитального строительства и их подключение к системе инженерных коммуникаций	2022-2030						
5 этап	Ввод объектов капитального строительства и инженерных коммуникаций в эксплуатацию	2022-2030						
							84.21 – ППТ.2.ПЗ	Лист
Изм.	Кол. уч.	Лист	№ док.	Подпись	Дата		6	

Взам. инв. №

Подпись и дата

Инв. № подл.

### 3. ИНЖЕНЕРНЫЕ ИЗЫСКАНИЯ

Инженерные изыскания в рамках разработки проекта внесения изменений в проект планировки территории не предусматриваются в соответствии с решением Технического заказчика. В составе данного проекта внесения изменений в проект планировки территории представлены графические материалы, разработанные с использованием топографической основы М 1:500. Топографический план М 1:500 предоставлен департаментом градостроительства Администрации муниципального образования "Город Архангельск".

Геодезические отметки поверхности приняты существующие, по данным топографического плана.

### 4. СОВРЕМЕННОЕ СОСТОЯНИЕ И ИСПОЛЬЗОВАНИЕ УЧАСТКА

Проектируемая территория расположена на правом берегу реки Северной Двины и является северо-восточной частью Соломбальского территориального округа города Архангельска. Территория в границах разработки проекта на внесение изменений в проект планировки территории составляет 5,6379 га.

Границами разработки проекта на внесение изменений в проект планировки территории являются:

- с западной стороны – зона озелененных территорий специального назначения и р. Соломбалка;
- с северной стороны – коммунально-складская зона и ул. Мостовая;
- с южной стороны - зона озелененных территорий специального назначения;
- с восточной стороны - зона озелененных территорий специального назначения и зона транспортной инфраструктуры.

В настоящее время территория района занята линиями электропередач, озеленением, канавами.

Планировочная структура и архитектурно-пространственное решение разработаны в соответствии с общими принципами, заложенными в Генеральном плане муниципального образования "Город Архангельск".

Схема, отображающая местоположение существующих и планируемых объектов капитального строительства представлена в графической части на листе «Схема использования территории в период подготовки проекта внесения изменений в проект планировки территории» в масштабе 1:1000.

Взам. инв. №	
Подпись и дата	
Инв. № подл.	

Изм.	Кол. уч.	Лист	№ док.	Подпись	Дата

Линейные объекты, подлежащие реконструкции, в границах разработки проекта внесения изменений в проект планировки территории отсутствуют.

Объекты незавершенного строительства в границах разработки проекта внесения изменений в проект планировки территории отсутствуют.

Существующее благоустройство территории проектирования представлено в виде озеленения. Парки, скверы на данной территории отсутствуют. Парковочные стоянки отсутствуют.

Функциональные зоны согласно генеральному плану муниципального образования "Город Архангельск", утвержденному постановлением министерства строительства и архитектуры Архангельской области от 21 января 2022 года № 2-п, в границах которых разрабатывается проект внесения изменений в проект планировки территории:

- планируемая зона озелененных территорий общего пользования.

Территориальные зоны согласно правилам землепользования и застройки городского округа "Город Архангельск", утвержденным постановлением министерства строительства и архитектуры Архангельской области от 29 сентября 2020 года № 68-п (с изменениями), в границах которых разрабатывается проект внесения изменений в проект планировки территории:

- зона озелененных территорий общего пользования (кодированное обозначение – Пл).

Категория земель территории, в границах которой разрабатывается проект внесения изменений в проект планировки территории:

- земли населенных пунктов.

Рельеф – спокойный.

## 5. ОБОСНОВАНИЕ ОПРЕДЕЛЕНИЯ ГРАНИЦ ЗОН ПЛАНИРУЕМОГО РАЗМЕЩЕНИЯ ОБЪЕКТОВ КАПИТАЛЬНОГО СТРОИТЕЛЬСТВА

Границами зоны планируемого размещения объектов капитального строительства являются:

- условная линия с учетом отступа 3м от границ земельного участка и отступа 5м от красных линий;
- границы охранных зон ЛЭП;
- условная линия с отступом 10 м от границы земельного участка с Западной стороны (со стороны р. Соломбалка).

Инв. № подл.	Подпись и дата	Взам. инв. №							84.21 – ППТ.2.ПЗ		Лист
											8
			Изм.	Кол. уч.	Лист	№ док.	Подпись	Дата			

Зона планируемого размещения спортивных сооружений на перспективу и ее границы (границы зоны планируемого размещения объектов капитального строительства) отражены в графической части на чертеже планировки территории, том 1.

Размещение сооружений спортивного комплекса предусмотрено в соответствии с условно разрешёнными видами использования земельного участка (отдых, рекреация), расположенного в функциональной зоне озелененных территорий общего пользования (Пл).

Формирование зон планируемого размещения объектов капитального строительства выполнено с учетом необходимого благоустройства, озеленения, обеспечения площадками общего пользования, обеспечения транспортной инфраструктурой объектов капитального строительства.

В границах территории проектирования предполагается к размещению следующие объекты и сооружения:

- открытые манежи;
- здание физкультурно-оздоровительного комплекса и вспомогательные сооружения.

## 6. ТРАНСПОРТНЫЕ УСЛОВИЯ

Схема организации движения транспорта, а также схема организации улично-дорожной сети представлены в графической части.

Графический материал отражает местоположение планируемых объектов транспортной инфраструктуры, учитывает существующие и прогнозные потребности в транспортном обеспечении рассматриваемой территории.

Транспортная инфраструктура территории сформирована.

Транспортная связь обеспечивается по ул. Мостовой – магистральной улице общегородского значения регулируемого движения, планируемой к размещению.

В планировочной структуре улично-дорожной сети изменений не планируется.

На территории проектирования отсутствуют объекты автомобильного транспорта.

Проектом внесения изменений в проект планировки территории предлагается вариант улично-дорожной сети с капитальным типом покрытия (асфальтобетонное).

Для дорожек (тротуаров) проектом предусмотрены покрытие (с обязательным устройством дренажной системы) выполненным из нескольких слоев: нижний слой - крупный щебень, верхний слой - слой песка или песчано-гравийная смесь 15 см.

Обслуживание пассажирского потока на данной территории города осуществляется:

- такси;

Взам. инв. №	
Подпись и дата	
Инв. № подл.	

Изм.	Кол. уч.	Лист	№ док.	Подпись	Дата

- автобусными маршрутами - №№ 10, 60, 63.

Остановки общественного транспорта расположены по ул. Мостовой в шаговой доступности от границ элемента планировочной структуры на расстоянии 120 м.

Пешеходная доступность района проектирования обеспечена по тротуарам городских улиц и тротуаром внутриквартальной застройки.

Данным проектом внесения изменений в проект планировки территории предусмотрено размещение в границах территории планирования проездов – это подъезд транспортных средств к жилым и общественным зданиям, учреждениям, предприятиям и другим объектам городской застройки внутри районов, микрорайонов, кварталов с обеспечением нормативных показателей:

- расчётная скорость движения – 40 км/ч;
- ширина полосы движения – 3,5 м;
- число полос движения – 2;
- наименьший радиус кривых в плане – 50 м;
- наибольший продольный уклон – 70 %.

Временное хранение автомобилей предусматривается осуществлять на проектируемой площадке для автомобильного транспорта на парковочных местах.

#### Расчет парковочных мест для рекреационных территорий и объектов отдыха

Расчет выполнен согласно Приложения Ж СП 42.13330.2016, Специализированные спортивные клубы и комплексы (конный спорт) из расчета 1 машино-место на 3-4 одновременных посетителей.

#### Расчет парковки индивидуального автотранспорта инвалидов и маломобильных групп населения для жилой и общественной застройки

Для парковки индивидуального автотранспорта инвалидов и маломобильных групп населения предусматривается не менее 10% мест от общего количества парковочных мест, в том числе 5% мест расширенного размера от общего количества парковочных мест, согласно п.5.2.1 СП 59.13330.2020 г.

Размещение открытых стоянок для временного хранения легковых автомобилей принято в соответствии с противопожарными требованиями.

Требуемое количество парковочных машино-мест сведено в таблицу.

Взам. инв. №	
Подпись и дата	
Инв. № подл.	

Изм.	Кол. уч.	Лист	№ док.	Подпись	Дата

Таблица 2 – Расчет парковочных мест

№ п.п	Наименование	Расчет	Требуемое количество машино-мест
1	«Физкультурно-оздоровительный комплекса с конноспортивным манежем»	27 одновременных посетителя : 3 одновременных посетителя	9
	ИТОГО:		9
	- в том числе машино- места для МГН 10%	9 * 10 %	1
	- в том числе специализированное расширенное машино-место для МГН 5%	9 * 5 %	1

### Принятые проектные решения

Проектом внесения изменений в проект планировки территории предусмотрено разместить в пределах района планировки парковочные места общим числом 29 машино-мест на открытых стоянках для временного хранения легковых автомобилей, включая 2 машино-места для парковки индивидуального автотранспорта инвалидов и маломобильных групп населения (включая 2 машино-места расширенного размера).

Размещение открытых стоянок для временного хранения легковых автомобилей принято в соответствии с противопожарными требованиями.

Обеспеченность планировочного района объектами транспортной инфраструктуры выполняется.

### 7. ТЕРРИТОРИИ ОБЪЕКТОВ КУЛЬТУРНОГО НАСЛЕДИЯ

В соответствии с историко-культурным опорным планом исторической территории г. Архангельска (район Соломбала), разрабатываемая проектом территория не находится в границе зон с особыми условиями использования по объектам охраны объектов культурного наследия.

Взам. инв. №							
Подпись и дата							
Инв. № подл.							
Изм.	Кол. уч.	Лист	№ док.	Подпись	Дата	84.21 – ППТ.2.ПЗ	Лист
							11

## 8. ЗОНЫ С ОСОБЫМИ УСЛОВИЯМИ ИСПОЛЬЗОВАНИЯ ТЕРРИТОРИИ

Схема границ зон с особыми условиями использования территории представлена в графической части.

Границы зон с особыми условиями использования отражаются на всех листах графической части проекта на внесение изменений в проект планировки территории.

Землепользование и застройка в зонах с особыми условиями использования территории осуществляются:

1) с соблюдением запретов и ограничений, установленных федеральным законодательством и законодательством Архангельской области, нормами и правилами для зон с особыми условиями использования территорий;

2) с соблюдением требований градостроительных регламентов, утверждаемых в отношении видов деятельности, не являющихся запрещенными или ограниченными, применительно к конкретным зонам с особыми условиями использования территорий;

3) с учетом историко-культурных, этнических, социальных, природно-климатических, экономических и иных региональных и местных традиций, условий и приоритетов развития территорий в границах зон с особыми условиями использования территорий.

Территория проекта на внесение изменений в проект планировки территории расположена в зоне с особыми условиями использования территории:

- рыбоохранная зона;
- прибрежная защитная полоса;
- третий пояс санитарной охраны источника водоснабжения;
- зона затопления и подтопления;
- охранная зона ЛЭП.

К зоне с особыми условиями использования относится санитарно-защитная зона, размер которой и режим эксплуатации надлежит определить в составе разработки проектной документации для проектируемого объекта в соответствии с требованиями СанПиН 2.2.1/2.1.1.1200-03 «Санитарно-защитные зоны и санитарная классификация предприятий, сооружений и иных объектов». Санитарно-защитная зона представляет собой специальную территорию между границами земельного участка объекта и границами достижения гигиенических нормативов, санитарных норм и в предусмотренных санитарными правилами случаях уровней приемлемого риска здоровью населения.

Взам. инв. №	
Подпись и дата	
Инв. № подл.	

Изм.	Кол. уч.	Лист	№ док.	Подпись	Дата



Режим эксплуатации в границах рыбоохранной зоны и прибрежной защитной полосы

Водоохранными зонами являются территории, которые примыкают к береговой линии (границам водного объекта) морей, рек, ручьев, каналов, озер, водохранилищ и на которых устанавливается специальный режим осуществления хозяйственной и иной деятельности в целях предотвращения загрязнения, засорения, заиления указанных водных объектов и истощения их вод, а также сохранения среды обитания водных биологических ресурсов и других объектов животного и растительного мира.

В границах водоохранных зон устанавливаются прибрежные защитные полосы, на территориях которых вводятся дополнительные ограничения природопользования.

В границах водоохранных зон запрещаются:

- 1) использование сточных вод в целях регулирования плодородия почв;
- 2) размещение кладбищ, скотомогильников, мест захоронения отходов производства и потребления, химических, взрывчатых, токсичных, отравляющих и ядовитых веществ, пунктов захоронения радиоактивных отходов;
- 3) осуществление авиационных мер по борьбе с вредными организмами;
- 4) движение и стоянка транспортных средств (кроме специальных транспортных средств), за исключением их движения по дорогам и стоянки на дорогах и в специально оборудованных местах, имеющих твердое покрытие;
- 5) строительство и реконструкция автозаправочных станций, складов горюче-смазочных материалов (за исключением случаев, если автозаправочные станции, склады горюче-смазочных материалов размещены на территориях портов, инфраструктуры внутренних водных путей, в том числе баз (сооружений) для стоянки маломерных судов, объектов органов федеральной службы безопасности), станций технического обслуживания, используемых для технического осмотра и ремонта транспортных средств, осуществление мойки транспортных средств;
- 6) хранение пестицидов и агрохимикатов (за исключением хранения агрохимикатов в специализированных хранилищах на территориях морских портов за пределами границ прибрежных защитных полос), применение пестицидов и агрохимикатов;
- 7) сброс сточных, в том числе дренажных, вод;
- 8) разведка и добыча общераспространенных полезных ископаемых (за исключением случаев, если разведка и добыча общераспространенных полезных ископаемых осуществляются пользователями недр, осуществляющими разведку и добычу иных видов полезных ископаемых, в границах предоставленных им в соответствии с законодательством Российской Федерации о недрах горных отводов и (или) геологических отводов на основании

Ив. № подл.	Взам. инв. №	
	Подпись и дата	
	Ив. № подл.	

Изм.	Кол. уч.	Лист	№ док.	Подпись	Дата

утвержденного технического проекта в соответствии со статьей 19.1 Закона Российской Федерации от 21.02.1992 № 2395-1 «О недрах»).

В границах водоохранных зон допускаются проектирование, строительство, реконструкция, ввод в эксплуатацию, эксплуатация хозяйственных и иных объектов при условии оборудования таких объектов сооружениями, обеспечивающими охрану водных объектов от загрязнения, засорения, заиления и истощения вод в соответствии с водным законодательством и законодательством в области охраны окружающей среды. Выбор типа сооружения, обеспечивающего охрану водного объекта от загрязнения, засорения, заиления и истощения вод, осуществляется с учетом необходимости соблюдения установленных в соответствии с законодательством в области охраны окружающей среды нормативов допустимых сбросов загрязняющих веществ, иных веществ и микроорганизмов.

Под сооружениями, обеспечивающими охрану водных объектов от загрязнения, засорения, заиления и истощения вод, понимаются:

- 1) централизованные системы водоотведения (канализации), централизованные ливневые системы водоотведения;
- 2) сооружения и системы для отведения (сброса) сточных вод в централизованные системы водоотведения (в том числе дождевых, талых, инфильтрационных, поливомоечных и дренажных вод), если они предназначены для приема таких вод;
- 3) локальные очистные сооружения для очистки сточных вод (в том числе дождевых, талых, инфильтрационных, поливомоечных и дренажных вод), обеспечивающие их очистку исходя из нормативов, установленных в соответствии с требованиями законодательства в области охраны окружающей среды и Водного кодекса Российской Федерации;
- 4) сооружения для сбора отходов производства и потребления, а также сооружения и системы для отведения (сброса) сточных вод (в том числе дождевых, талых, инфильтрационных, поливомоечных и дренажных вод) в приемники, изготовленные из водонепроницаемых материалов;
- 5) сооружения, обеспечивающие защиту водных объектов и прилегающих к ним территорий от разливов нефти и нефтепродуктов и иного негативного воздействия на окружающую среду.

Строительство, реконструкция и эксплуатация специализированных хранилищ агрохимикатов допускаются при условии оборудования таких хранилищ сооружениями и системами, предотвращающими загрязнение водных объектов.

В границах прибрежных защитных полос запрещаются:

- 1) распашка земель;
- 2) размещение отвалов размываемых грунтов;

Взам. инв. №	
Подпись и дата	
Инв. № подл.	

Изм.	Кол. уч.	Лист	№ док.	Подпись	Дата

3) выпас сельскохозяйственных животных и организация для них летних лагерей, ванн.

В целях сохранения условий для воспроизводства водных биологических ресурсов в соответствии со статьей 48 Федерального закона от 20.12.2004 № 166-ФЗ «О рыболовстве и сохранении водных биологических ресурсов» создаются рыбоохранные зоны. Такие зоны устанавливаются Федеральным агентством по рыболовству в соответствии с Постановлением Правительства Российской Федерации от 6 октября 2008 года № 743 «Об утверждении Правил установления рыбоохранных зон».

На территории городского округа рыбоохранная зона установлена Приказом Росрыболовства от 20.11.2010 № 943 «Об установлении рыбоохранных зон морей, берега которых полностью или частично принадлежат Российской Федерации, и водных объектов рыбохозяйственного значения Республики Адыгея, Амурской и Архангельской областей».

Согласно правил землепользования и в целях сохранения условий для воспроизводства водных биологических ресурсов устанавливаются ограничения, в соответствии с которыми в границах рыбоохранных зон запрещаются:

- 1) использование сточных вод в целях регулирования плодородия почв;
- 2) размещение кладбищ, скотомогильников, объектов размещения отходов производства и потребления, химических, взрывчатых, токсичных, отравляющих и ядовитых веществ, пунктов захоронения радиоактивных отходов;
- 3) осуществление авиационных мер по борьбе с вредными организмами;
- 4) движение и стоянка транспортных средств (кроме специальных транспортных средств), за исключением их движения по дорогам и стоянки на дорогах и в специально оборудованных местах, имеющих твердое покрытие;
- 5) размещение автозаправочных станций, складов горюче-смазочных материалов (за исключением случаев, если автозаправочные станции, склады горюче-смазочных материалов размещены на территориях портов, судостроительных и судоремонтных организаций, инфраструктуры внутренних водных путей при условии соблюдения требований законодательства в области охраны окружающей среды и Водного кодекса Российской Федерации), станций технического обслуживания, используемых для технического осмотра и ремонта транспортных средств, осуществление мойки транспортного средства;
- 6) размещение специализированных хранилищ пестицидов и агрохимикатов, применение пестицидов и агрохимикатов;
- 7) сброс сточных, в том числе дренажных, вод;
- 8) разведка и добыча общераспространенных полезных ископаемых (за исключением случаев, если разведка и добыча общераспространенных полезных ископаемых осуществляются пользователями недр, осуществляющими разведку и добычу иных видов

Взам. инв. №	
Подпись и дата	
Инв. № подл.	

Изм.	Кол. уч.	Лист	№ док.	Подпись	Дата

полезных ископаемых, в границах предоставленных им в соответствии с законодательством Российской Федерации о недрах участков недр на основании утвержденного технического проекта в соответствии со статьей 19.1 Закона Российской Федерации от 21 февраля 1992 года № 2395-1 «О недрах»);

9) распашка земель;

10) размещение отвалов размываемых грунтов;

11) выпас сельскохозяйственных животных и организация для них летних лагерей, ванн.

Режим эксплуатации в границах зоны 3 пояса санитарной охраны источника водоснабжения

В соответствии с законодательством о санитарно-эпидемиологическом благополучии населения для водных объектов, используемых для целей питьевого и хозяйственно-бытового водоснабжения, устанавливаются зоны санитарной охраны (далее - ЗСО), в которых запрещаются или ограничиваются осуществление деятельности и отведение территории для жилищного строительства, строительства промышленных объектов и объектов сельскохозяйственного назначения.

ЗСО организуются на всех водопроводах, вне зависимости от ведомственной принадлежности, подающих воду как из поверхностных, так и из подземных источников.

Санитарная охрана водоводов обеспечивается санитарно-защитной полосой.

Требования к организации и эксплуатации ЗСО определяются в соответствии с СанПиН 2.1.4.1110-02 «Зоны санитарной охраны источников водоснабжения и водопроводов питьевого назначения».

ЗСО организуются в составе трех поясов. В каждом из трех поясов, а также в пределах санитарно - защитной полосы, соответственно их назначению, устанавливается специальный режим и определяется комплекс мероприятий, направленных на предупреждение ухудшения качества воды. Режим охранной зоны предполагает ограничения и в использовании земель в границах поясов ЗСО.

В соответствии с подпунктом 14 пункта 5 статьи 27 Земельного кодекса Российской Федерации ограничиваются в обороте находящиеся в государственной или муниципальной собственности земельные участки в первом и втором поясах зон санитарной охраны водных объектов, используемых для целей питьевого и хозяйственно-бытового водоснабжения.

Граница третьего пояса подземных и поверхностных источников водоснабжения устанавливаются в соответствии с пунктами 2.2.2, 2.3.2, 2.3.3 СанПиН 2.1.4.1110-02 и определяется гидродинамическими расчетами.

Изм.	Кол. уч.	Лист	№ док.	Подпись	Дата

Мероприятия по третьему поясу подземных источников водоснабжения:

1) выявление, тампонирувание или восстановление всех старых, бездействующих, дефектных или неправильно эксплуатируемых скважин, представляющих опасность в части возможности загрязнения водоносных горизонтов.

2) бурение новых скважин и новое строительство, связанное с нарушением почвенного покрова, производится при обязательном согласовании с центром государственного санитарно - эпидемиологического надзора.

3) запрещение закачки отработанных вод в подземные горизонты, подземного складирования твердых отходов и разработки недр земли.

4) запрещение размещения складов горюче - смазочных материалов, ядохимикатов и минеральных удобрений, накопителей промстоков, шламохранилищ и других объектов, обуславливающих опасность химического загрязнения подземных вод.

Размещение таких объектов допускается в пределах третьего пояса ЗСО только при использовании защищенных подземных вод, при условии выполнения специальных мероприятий по защите водоносного горизонта от загрязнения при наличии санитарно - эпидемиологического заключения центра государственного санитарно - эпидемиологического надзора, выданного с учетом заключения органов геологического контроля.

Мероприятия по третьему поясу ЗСО поверхностных источников водоснабжения в соответствии с СанПиН 2.1.4.1110-02:

1) выявление объектов, загрязняющих источники водоснабжения, с разработкой конкретных водоохраных мероприятий, обеспеченных источниками финансирования, подрядными организациями и согласованных с центром государственного санитарно-эпидемиологического надзора;

2) регулирование отведения территории для нового строительства жилых, промышленных и сельскохозяйственных объектов, а также согласование изменений технологий действующих предприятий, связанных с повышением степени опасности загрязнения сточными водами источника водоснабжения;

3) недопущение отведения сточных вод в зоне водосбора источника водоснабжения, включая его притоки, не отвечающих гигиеническим требованиям к охране поверхностных вод;

4) все работы, в том числе добыча песка, гравия, дноуглубительные, в пределах акватории ЗСО допускаются по согласованию с центром государственного санитарно-эпидемиологического надзора лишь при обосновании гидрологическими расчетами отсутствия ухудшения качества воды в створе водозабора;

Взам. инв. №	
Подпись и дата	
Инв. № подл.	

Изм.	Кол. уч.	Лист	№ док.	Подпись	Дата

5) использование химических методов борьбы с эвтрофикацией водоемов допускается при условии применения препаратов, имеющих положительное санитарно-эпидемиологическое заключение государственной санитарно-эпидемиологической службы Российской Федерации;

б) при наличии судоходства необходимо оборудование судов, дебаркадеров и брандвайт устройствами для сбора фановых и подсланевых вод и твердых отходов; оборудование на пристанях сливных станций и приемников для сбора твердых отходов.

#### Режим эксплуатации в границах зон затопления и подтопления

Порядок установления, изменения и прекращения существования зон затопления, подтопления установлен Положением о зонах затопления, подтопления, утвержденным постановлением Правительства Российской Федерации от 18.04.2014 № 360.

В границах зон затопления, подтопления, в соответствии с законодательством Российской Федерации о градостроительной деятельности отнесенных к зонам с особыми условиями использования территорий, запрещаются:

1) размещение новых населенных пунктов и строительство объектов капитального строительства без обеспечения инженерной защиты таких населенных пунктов и объектов от затопления, подтопления;

2) использование сточных вод в целях регулирования плодородия почв;

3) размещение кладбищ, скотомогильников, объектов размещения отходов производства и потребления, химических, взрывчатых, токсичных, отравляющих и ядовитых веществ, пунктов хранения и захоронения радиоактивных отходов;

4) осуществление авиационных мер по борьбе с вредными организмами.

В целях предотвращения негативного воздействия вод на определенные территории и объекты и ликвидации его последствий принимаются меры по предотвращению негативного воздействия вод и ликвидации его последствий в соответствии с Водным кодексом Российской Федерации, обеспечивается инженерная защита территорий и объектов от затопления, подтопления, разрушения берегов водных объектов, заболачивания и другого негативного воздействия вод.

Собственник водного объекта обязан осуществлять меры по предотвращению негативного воздействия вод и ликвидации его последствий. Меры по предотвращению негативного воздействия вод и ликвидации его последствий в отношении водных объектов, находящихся в федеральной собственности, собственности субъекта Российской Федерации, собственности городского округа, осуществляются исполнительными органами государственной власти или органами местного самоуправления в пределах их полномочий в соответствии со статьями 24 – 27 Водного кодекса Российской Федерации.

Изм. № подл.	Взам. инв. №
	Подпись и дата

Изм.	Кол. уч.	Лист	№ док.	Подпись	Дата

### Режим эксплуатации в границах охранной зоны ЛЭП

Ограничения использования земельных участков и объектов капитального строительства на территории охранных зон определяются на основании Постановления Правительства Российской Федерации от 24.02.2009 № 160 «О порядке установления охранных зон объектов электросетевого хозяйства и особых условий использования земельных участков, расположенных в границах таких зон» (вместе с «Правилами установления охранных зон объектов электросетевого хозяйства и особых условий использования земельных участков, расположенных в границах таких зон»).

Охранная зона объектов электросетевого хозяйства устанавливается в целях обеспечения безопасного функционирования и эксплуатации, исключения возможности повреждения линий электропередачи и иных объектов электросетевого хозяйства.

В охранных зонах запрещается осуществлять любые действия, которые могут нарушить безопасную работу объектов электросетевого хозяйства, в том числе привести к их повреждению или уничтожению, и (или) повлечь причинение вреда жизни, здоровью граждан и имуществу физических или юридических лиц, а также повлечь нанесение экологического ущерба и возникновение пожаров, в том числе:

- 1) набрасывать на провода и опоры воздушных линий электропередачи посторонние предметы, а также подниматься на опоры воздушных линий электропередачи;
- 2) размещать любые объекты и предметы (материалы) в пределах созданных в соответствии с требованиями нормативно-технических документов проходов и подъездов для доступа к объектам электросетевого хозяйства, а также проводить любые работы и возводить сооружения, которые могут препятствовать доступу к объектам электросетевого хозяйства, без создания необходимых для такого доступа проходов и подъездов;
- 3) находиться в пределах огороженной территории и помещениях распределительных устройств и подстанций, открывать двери и люки распределительных устройств и подстанций, производить переключения и подключения в электрических сетях (указанное требование не распространяется на работников, занятых выполнением разрешенных в установленном порядке работ), разводить огонь в пределах охранных зон вводных и распределительных устройств, подстанций, воздушных линий электропередачи, а также в охранных зонах кабельных линий электропередачи;
- 4) размещать свалки;
- 5) производить работы ударными механизмами, сбрасывать тяжести массой свыше 5 тонн, производить сброс и слив едких и коррозионных веществ и горюче-смазочных материалов (в охранных зонах подземных кабельных линий электропередачи).

Взам. инв. №	
Подпись и дата	
Инв. № подл.	

Изм.	Кол. уч.	Лист	№ док.	Подпись	Дата

В охранных зонах, установленных для объектов электросетевого хозяйства напряжением свыше 1000 вольт, помимо вышеназванных действий, запрещается:

1) складировать или размещать хранилища любых, в том числе горюче-смазочных, материалов;

2) размещать детские и спортивные площадки, стадионы, рынки, торговые точки, полевые станы, загоны для скота, гаражи и стоянки всех видов машин и механизмов, проводить любые мероприятия, связанные с большим скоплением людей, не занятых выполнением разрешенных в установленном порядке работ (в охранных зонах воздушных линий электропередачи);

3) использовать (запускать) любые летательные аппараты, в том числе воздушных змеев, спортивные модели летательных аппаратов (в охранных зонах воздушных линий электропередачи);

4) бросать якоря с судов и осуществлять проход судов с отданными якорями, цепями, лотами, волокушами и тралами (в охранных зонах подводных кабельных линий электропередачи);

5) осуществлять проход судов с поднятыми стрелами кранов и других механизмов (в охранных зонах воздушных линий электропередачи).

В пределах охранных зон без письменного решения о согласовании сетевых организаций юридическим и физическим лицам запрещаются:

1) строительство, капитальный ремонт, реконструкция или снос зданий и сооружений;

2) горные, взрывные, мелиоративные работы, в том числе связанные с временным затоплением земель;

3) посадка и вырубка деревьев и кустарников;

4) дноуглубительные, землечерпальные и погрузочно-разгрузочные работы, добыча рыбы, других водных животных и растений придонными орудиями лова, устройство водопоев, колка и заготовка льда (в охранных зонах подводных кабельных линий электропередачи);

5) проход судов, у которых расстояние по вертикали от верхнего крайнего габарита с грузом или без груза до нижней точки провеса проводов переходов воздушных линий электропередачи через водоемы менее минимально допустимого расстояния, в том числе с учетом максимального уровня подъема воды при паводке;

6) проезд машин и механизмов, имеющих общую высоту с грузом или без груза от поверхности дороги более 4,5 метра (в охранных зонах воздушных линий электропередачи);

7) земляные работы на глубине более 0,3 метра (на вспахиваемых землях на глубине более 0,45 метра), а также планировка грунта (в охранных зонах подземных кабельных линий электропередачи);

Взам. инв. №	
Подпись и дата	
Инв. № подл.	

Изм.	Кол. уч.	Лист	№ док.	Подпись	Дата



8) полив сельскохозяйственных культур в случае, если высота струи воды может составить свыше 3 метров (в охранных зонах воздушных линий электропередачи);

9) полевые сельскохозяйственные работы с применением сельскохозяйственных машин и оборудования высотой более 4 метров (в охранных зонах воздушных линий электропередачи) или полевые сельскохозяйственные работы, связанные с вспашкой земли (в охранных зонах кабельных линий электропередачи).

В охранных зонах, установленных для объектов электросетевого хозяйства напряжением до 1000 вольт без письменного решения о согласовании сетевых организаций запрещается:

1) размещать детские и спортивные площадки, стадионы, рынки, торговые точки, полевые станы, загоны для скота, гаражи и стоянки всех видов машин и механизмов, садовые, огородные земельные участки, объекты садоводческих, огороднических некоммерческих объединений, объекты жилищного строительства, в том числе индивидуального (в охранных зонах воздушных линий электропередачи);

2) складировать или размещать хранилища любых, в том числе горюче-смазочных, материалов;

3) устраивать причалы для стоянки судов, барж и плавучих кранов, бросать якоря с судов и осуществлять проход судов с отданными якорями, цепями, лотами, волокушами и тралами (в охранных зонах подводных кабельных линий электропередачи).

Порядок установления охранных зон объектов по производству электрической энергии и их границ, а также особые условия использования расположенных в границах таких зон земельных участков, обеспечивающие безопасное функционирование и эксплуатацию указанных объектов определяется на основании Постановления Правительства Российской Федерации от 18.11.2013 № 1033 «О порядке установления охранных зон объектов по производству электрической энергии и особых условий использования земельных участков, расположенных в границах таких зон» (вместе с «Правилами установления охранных зон объектов по производству электрической энергии и особых условий использования земельных участков, расположенных в границах таких зон»). Данный документ применяется с учетом требований статьи 106 Земельного Кодекса Российской Федерации в соответствии с частью 16 статьи 26 Федерального закона от 03.08.2018 № 342-ФЗ «О внесении изменений в Градостроительный кодекс Российской Федерации и отдельные законодательные акты Российской Федерации».

В охранных зонах объектов по производству электрической энергии запрещается:

1) убирать, перемещать, засыпать и повреждать предупреждающие знаки;

Взам. инв. №	
Подпись и дата	
Инв. № подл.	

Изм.	Кол. уч.	Лист	№ док.	Подпись	Дата

2) размещать кладбища, скотомогильники, захоронения отходов производства и потребления, радиоактивных, химических, взрывчатых, токсичных, отравляющих и ядовитых веществ;

3) производить сброс и слив едких и коррозионных веществ, в том числе растворов кислот, щелочей и солей, а также горюче-смазочных материалов;

4) разводить огонь и размещать какие-либо открытые или закрытые источники огня;

5) проводить работы, размещать объекты и предметы, возводить сооружения, которые могут препятствовать доступу к объектам, без создания необходимых для такого доступа проходов и подъездов;

6) производить работы ударными механизмами, сбрасывать тяжести массой свыше 5 тонн;

7) складировать любые материалы, в том числе взрывоопасные, пожароопасные и горюче-смазочные.

В пределах охранных зон без письменного согласования владельцев объектов юридическим и физическим лицам запрещается:

1) размещать детские и спортивные площадки, стадионы, рынки, торговые точки, полевые станы, загоны для скота, гаражи и стоянки всех видов машин и механизмов;

2) проводить любые мероприятия, связанные с пребыванием людей, не занятых выполнением работ, разрешенных в установленном порядке;

3) осуществлять горные, взрывные, мелиоративные работы, в том числе связанные с временным затоплением земель.

#### Мероприятия, обеспечивающие размещение планируемого объекта

В целях размещения и эксплуатации планируемого объекта в зоне с особыми условиями использования необходимо выполнение следующих мероприятий:

- разработка в составе проектной документации объекта капитального строительства раздела «Охрана окружающей среды» с учетом требований законодательства по размещению объектов в границах зон с особыми условиями использования;

- определение в составе проекта ПДК (предельно допустимых концентраций) загрязняющих веществ и ПДУ (предельно допустимых уровней) физического воздействия на окружающую среду;

- установление санитарно-защитной зоны в отношении планируемого к строительству объекта капитального строительства, являющегося источником биологического воздействия на среду обитания человека;

- прохождение экспертизы проектной документации и экологической экспертизы.

Взам. инв. №	
Подпись и дата	
Инв. № подл.	

Изм.	Кол. уч.	Лист	№ док.	Подпись	Дата

Обязательные конструктивные решения по размещению планируемого объекта:

- парковка и проезды для автомобильного транспорта с водонепроницаемым покрытием (асфальтобетон);
- система ливневой канализации с площади парковок и проездов;
- песчаное покрытие манежей с устройством системы дренажной канализации;
- сброс бытовых, дренажных (ливневых) стоков в герметичную локальную систему очистки стоков замкнутого типа;
- устройство ограждения открытых манежей высотой до 1,8м;
- обеспечение санитарной очистки территории в части регулярного сбора конского навоза, его складирования в герметичные навозохранилища и вывоза специализированной организацией на утилизацию;
- размещение конюшен, левад для выпаса вне границ элемента планировочной структуры.

## 9. ОБЪЕКТЫ РЕГИОНАЛЬНОГО И МЕСТНОГО ЗНАЧЕНИЯ

Проектным решением, в границах планировочного района, допустимо размещение объектов капитального строительства регионального и местного значения. Непосредственное размещение данных объектов проектом на внесение изменений в проект планировки территории не предусмотрено.

Планируемые параметры, местоположение и назначение объектов регионального и местного значения должны соответствовать нормативам градостроительного проектирования, а именно:

- Градостроительному кодексу Российской Федерации;
- местным нормативам градостроительного проектирования муниципального образования "Город Архангельск", утвержденным решением Архангельской городской Думы от 20.09.2017 № 567;
- СП 42.13330.2016 "СНиП 2.07.01-89\* Градостроительство. Планировка и застройка городских и сельских поселений".

Взам. инв. №	
Подпись и дата	
Инв. № подл.	

Изм.	Кол. уч.	Лист	№ док.	Подпись	Дата

## 10. ВАРИАНТЫ ПЛАНИРОВОЧНЫХ И (ИЛИ) ОБЪЕМНО- ПРОСТРАНСТВЕННЫХ РЕШЕНИЙ ЗАСТРОЙКИ ТЕРРИТОРИИ

Вариант планировочного и (или) объемно-пространственного решения разработан в соответствии с общими принципами, заложенными в Генеральном плане муниципального образования "Город Архангельск".

В основу предлагаемого градостроительного решения заложены следующие основные принципы:

- формирование системы зон отдыха для населения;
- формирование системы пешеходных зон в районе;
- формирование внутриквартальной дорожной сети и мест хранения автотранспорта;
- формирование застройки в соответствии с установленными территориальными зонами.

Данный проект на внесение изменений в проект планировки территории включает один вариант планировочного решения застройки территории – графическая часть «Вариант планировочных и объемно-пространственных решений».

Объемно-пространственные решения или 3D-модель не разрабатывались по решению технического заказчика.

Функциональные зоны согласно генеральному плану муниципального образования "Город Архангельск", утвержденному постановлением министерства строительства и архитектуры Архангельской области от 21 января 2022 года №2-п и согласно правилам землепользования и застройки городского округа "Город Архангельск", утвержденным постановлением министерства строительства и архитектуры Архангельской области от 04 февраля 2022 года № 5-п, в границах которых разрабатывается проект внесения изменений в проект планировки территории:

- зона озелененных территорий общего пользования (кодовое обозначение – Пл).

Таблица 3 — Основные виды разрешенного использования зоны озелененных территорий общего пользования (Пл)

Взам. инв. №	Виды разрешенного использования						Предельные размеры земельных участков и предельные параметры разрешенного строительства, реконструкции объектов капитального строительства	
	Земельных участков	Описание видов разрешённого использования						
Подпись и дата	Запас (12.3)	Отсутствие хозяйственной деятельности					Минимальные размеры земельного участка, максимальные размеры земельного участка, минимальные отступы от границ земельного участка в целях определения места допустимого размещения объекта, предельное количество надземных этажей, предельная	
Инв. № подл.							84.21 – ППТ.2.ПЗ	Лист
	Изм.	Кол. уч.	Лист	№ док.	Подпись	Дата		24

		высота объекта, максимальный процент застройки в границах земельного участка не подлежат установлению.
Благоустройство территории (12.0.2)	Размещение декоративных, технических, планировочных, конструктивных устройств, элементов озеленения, различных видов оборудования и оформления, малых архитектурных форм, некапитальных нестационарных строений и сооружений, информационных щитов и указателей, применяемых как составные части благоустройства территории, общественных туалетов.	Минимальные размеры земельного участка, максимальные размеры земельного участка, минимальные отступы от границ земельного участка в целях определения места допустимого размещения объекта, предельное количество надземных этажей, предельная высота объекта, максимальный процент застройки в границах земельного участка, минимальный процент озеленения в границах земельного участка не подлежат установлению.

Таблица 4 — Условно разрешенные виды использования зоны озелененных территорий общего пользования (Пл)

Виды разрешенного использования		Предельные размеры земельных участков и предельные параметры разрешенного строительства, реконструкции объектов капитального строительства
Земельных участков	Описание видов разрешённого использования	
Религиозное использование (3.7)	Размещение зданий и сооружений религиозного использования. Содержание данного вида разрешенного использования включает в себя содержание видов разрешенного использования с кодами 3.7.1 - 3.7.2.	Минимальные размеры земельного участка – 500 кв.м. Максимальные размеры земельного участка – не подлежит установлению. Минимальный процент застройки в границах земельного участка – 10. Максимальный процент застройки в границах земельного участка – 50.  Предельное количество надземных этажей – не подлежит установлению Предельная высота объекта – 65 м. Минимальная доля озеленения территории – 15%.
Коммунальное обслуживание (3.1)	Котельные, водозаборы, очистные сооружения, насосные станции, водопроводы, линии электро-передачи, трансформаторные подстанции, газопроводы, линии связи, телефонные станции, канализация, стоянки, гаражи и мастерские для обслуживания	Минимальные размеры земельного участка для размещения пунктов редуцирования газа – 4 га, для размещения газонаполнительной станции – 6 га при производительности 10 тыс.т/год, для газораспределительной станции – 0,01 га при производительности до 100 м.куб/час включительно. Минимальные размеры земельного участка для размещения котельных – 0,7 га при

Взам. инв. №	
Подпись и дата	
Инв. № подл.	

Изм.	Кол. уч.	Лист	№ док.	Подпись	Дата	84.21 – ППТ.2.ПЗ	Лист
							25

	уборочной и аварийной техники, сооружений, необходимых для сбора и плавки снега, а также здания или помещения, предназначенные для приема физических и юридических лиц в связи с предоставлением им коммунальных услуг.	производительности до 5 Гкал/ч (МВт). Минимальные размеры земельного участка для иных объектов коммунального обслуживания не подлежат установлению. Максимальные размеры земельного участка – не подлежит установлению. Минимальный процент застройки в границах земельного участка – 10. Максимальный процент застройки в границах земельного участка – 50. Предельное количество надземных этажей – 3. Предельная высота объекта не более 20 м. Минимальная доля озеленения территории – 15%.
Парки культуры и отдыха (3.6.2)	Размещение парков культуры и отдыха.	Минимальные размеры земельного участка, максимальные размеры земельного участка, минимальные отступы от границ земельного участка в целях определения места допустимого размещения объекта, предельное количество надземных этажей, предельная высота объекта, максимальный процент застройки в границах земельного участка не подлежат установлению.
Общественное питание (4.6)	Размещение объектов капитального строительства в целях устройства мест общественного питания (рестораны, кафе, столовые, закусочные, бары).	Минимальные размеры земельного участка: - при числе мест до 100 – 0,2 га на объект; - при числе мест свыше 100 до 150 – 0,15 га на объект; - при числе мест свыше 150 – 0,1 га на объект; Максимальные размеры земельного участка – не подлежит установлению. Минимальный процент застройки в границах земельного участка – 10. Максимальный процент застройки в границах земельного участка – 50. Предельное количество надземных этажей – 8.  Предельная высота объекта не более 40 м. Минимальная доля озеленения территории – 15%.
Отдых (рекреация) (5.0)	Обустройство мест для занятия спортом, физической культурой, пешими или верховыми прогулками, отдыха и туризма, наблюдения за природой, пикников, охоты, рыбалки и иной деятельности; создание и уход за городскими лесами, скверами, прудами, озерами, водохранилищами, пляжами, а также обустройство	Минимальные размеры земельного участка – не подлежит установлению. Максимальные размеры земельного участка – не подлежит установлению. Минимальный процент застройки в границах земельного участка – 10. Максимальный процент застройки в границах земельного участка – 50. Предельное количество надземных этажей – не подлежит установлению. Предельная высота объекта – не подлежит

Взам. инв. №	
Подпись и дата	
Инв. № подл.	

Изм.	Кол. уч.	Лист	№ док.	Подпись	Дата

	мест отдыха в них. Содержание данного вида разрешенного использования включает в себя содержание видов разрешенного использования с кодами 5.1 - 5.5.	установлению. Минимальная доля озеленения территории – 15%.
Авто-мобильный транспорт (7.2)	Размещение зданий и сооружений автомобильного транспорта. Содержание данного вида разрешенного использования включает в себя содержание видов разрешенного использования с кодами 7.2.1 - 7.2.3.	Минимальные размеры земельного участка – не подлежит установлению. Максимальные размеры земельного участка – не подлежит установлению. Минимальный процент застройки в границах земельного участка – 10. Максимальный процент застройки в границах земельного участка – 80. Предельное количество надземных этажей – не подлежит установлению. Предельная высота объекта – не подлежит установлению. Минимальная доля озеленения территории – 15%.
Обеспечение внутреннего правопорядка (8.3)	Размещение объектов капитального строительства, необходимых для подготовки и поддержания в готовности органов внутренних дел, Росгвардии и спасательных служб, в которых существует военизированная служба; размещение объектов гражданской обороны, за исключением объектов гражданской обороны, являющихся частями производственных зданий.	Минимальные размеры земельного участка для объектов пожарной охраны государственной противопожарной службы: - до 3 машин – 5000 кв.м; - от 4 до 6 машин – 9000 кв.м; - от 8 до 10 машин – 18 000 кв.м. Минимальные размеры земельного участка для иных объектов обеспечения внутреннего правопорядка не подлежат установлению. Максимальные размеры земельного участка – не подлежат установлению. Минимальный процент застройки в границах земельного участка – 10. Максимальный процент застройки в границах земельного участка – 80. Предельное количество надземных этажей – не подлежит установлению. Предельная высота объекта – не подлежит установлению. Минимальная доля озеленения территории – 15%.

### Основные принятые проектные решения

Назначение объекта – «Физкультурно-оздоровительного комплекса с конноспортивным манежем». Комплекс предназначен для проведения мероприятий по обучению верховой езде, проведению конноспортивных соревнований, организации конных прогулок.

Взам. инв. №					
Подпись и дата					
Инв. № подл.					
Изм.	Кол. уч.	Лист	№ док.	Подпись	Дата
84.21 – ППТ.2.ПЗ					
Лист					
27					

Условно разрешенные виды использования земельного участка:

- обеспечение занятий спортом в помещениях (код 5.1.2) включая размещение физкультурно-оздоровительных комплексов в зданиях и сооружениях;
- отдых (рекреация) (код 5,0) включая: поля для гольфа или конных прогулок (код 5.5) - обустройство мест для игры в гольф или осуществления конных прогулок, в том числе осуществление необходимых земляных работ и размещения вспомогательных сооружений; размещение конноспортивных манежей, не предусматривающих устройство трибун.

Объекты капитального строительства – группа зданий и сооружений физкультурно-оздоровительного и вспомогательные назначения, открытые манежи.

Количество надземных этажей – 2.

Высота объекта – 10 м.

#### Инсоляция

Инсоляция проектируемых зданий и прилегающих территорий соответствует требованиям СанПиН 2.2.1/2.1.1.1076-01 "Гигиенические требования к инсоляции и солнцезащите помещений жилых и общественных зданий и территорий".

Перед началом проектирования архитектурной мастерской надлежит разработать эскизный проект с детальной посадкой здания на земельный участок и подтверждением соблюдения нормативных требований по инсоляции.

#### Благоустройство

Благоустройство объектов выполняется в пределах территории проектирования, в соответствии с действующими на момент проектирования строительными нормами и правилами.

Форма зданий, их постановка на местности, и внутренняя планировка определены в соответствии с соблюдением санитарно-гигиенических условий. До соседних зданий устроены достаточные нормативные разрывы с учетом затенения соседних зданий и инсоляции.

Входы во встроенные общественные помещения организованы со стороны улиц. На прилегающей территории расположены открытые манежи, озеленение в виде газона, посадки деревьев и кустарников.

Въезд и выезд на территорию благоустройства предусмотрены с магистральных улиц с увязкой с внутриквартальными проездами. Покрытие всех проездов и площадок для стоянки автотранспорта предусмотрено с асфальтобетонным покрытием. Пешеходные тротуары и дорожки - с песчаным или песчано-гравийным покрытием. В местах пересечения тротуаров с проезжей частью необходимо устройство специальных съездов для маломобильных групп

Взам. инв. №	
Подпись и дата	
Инв. № подл.	

Изм.	Кол. уч.	Лист	№ док.	Подпись	Дата



населения с уклоном не более 10%. Высота бортового камня в местах пересечения тротуаров, а также перепад высот бордюров, бортовых камней вдоль эксплуатируемых газонов и озелененных площадок, примыкающих к путям пешеходного движения не должна превышать 0,04 м.

Вертикальная планировка решается путем инженерной подготовки территории подсыпкой песком не ниже уровня возможного подтопления территории, определенного раз в сто лет. Детальная планировка, определяется при рабочем проектировании, исходя из условий отвода поверхностных вод за счет продольных и поперечных уклонов к дождеприемникам проектируемой и существующей ливневой канализации.

Территория не занятая проездами, тротуарами, манежами - озеленяется путем устройства газонов и посадки деревьев и кустарников в местах свободных от инженерных сетей и путей движения пожарной техники.

## 11. МАТЕРИАЛЫ ПО ОБОСНОВАНИЮ РАСЧЕТНЫХ ПОКАЗАТЕЛЕЙ

Пункт разрабатывается с учетом норм градостроительного проектирования и с учетом местных нормативов градостроительного проектирования муниципального образования "Город Архангельск" от 20 сентября 2017 г. № 567.

Местные нормативы градостроительного проектирования муниципального образования "Город Архангельск" устанавливают совокупность расчётных показателей минимально допустимого уровня обеспеченности объектами местного значения, объектами благоустройства территории, иными объектами местного значения и расчётных показателей максимально допустимого уровня территориальной доступности таких объектов для населения муниципального образования "Город Архангельск".

### 11.1 Озеленённые территории и зелёные зоны

#### Озеленение общего пользования

В границах территории проектирования не предполагаются к размещению объекты озелененных территорий общего пользования общегородского значения (детские и городские парки, цветочно-оранжерейные хозяйства, питомники).

Обеспеченность существующими объектами озеленённых территорий общего пользования общегородского значения (детские парки, городские парки); цветочно-оранжерейные хозяйства; питомники древесных и кустарниковых растений выполняется путем их расположения в смежных микрорайонах в границах территориального округа,

Взам. инв. №	
Подпись и дата	
Инв. № подл.	

Изм.	Кол. уч.	Лист	№ док.	Подпись	Дата

Территориальная доступность выполняется и составляет 30-40 мин. пешей ходьбы.

### 11.2 Объекты по предупреждению чрезвычайных ситуаций и ликвидации их последствий

На территории, смежной с территорией проектирования располагаются объекты ГО и ЧС:

- Пожарно-спасательная часть №4, 1 отряд ФПС по Архангельской области по адресу: ул. Красных Партизан, 41.

Уровень обеспеченности и территориальной доступности для объекта территориального планирования в границах зоны обслуживания радиусом не более 3 км - выполняется в полном объеме.

### 11.3 Объекты санитарной очистки территории

Проектом на внесение изменений в проект планировки территории предусмотрена к размещению площадка ТБО (твердые бытовые отходы) площадью 12 кв.м включая отсек для КГО (крупногабаритные отходы). Специализированные организации по уборке города обеспечивают регулярный вывоз мусора и его утилизацию на городских свалках ТБО.

Норматив накопления твердых коммунальных отходов на территории Архангельской области установлен Постановлением Министерства природных ресурсов лесопромышленного комплекса Архангельской области №11п от 23.05.2018г:

- спортивные учреждения, в том числе спортивные клубы, центры, комплексы – 14,7 кг/год ; 0,32 куб.м. на 1 место.

Специализированные организации по уборке города обеспечивают регулярный вывоз мусора и его утилизацию на городских свалках ТБО.

Обеспеченность предприятиями и сооружениями по обезвреживанию, транспортировке и переработке твердых бытовых отходов местного значения выполняется в границах городского округа «Город Архангельск».

### 11.4 Объекты электроснабжения

Существующее положение: обеспеченность территории проектирования объектами энергоснабжения выполняется, путем размещения существующих трансформаторных подстанций по ул. Кировская и ул. Красных Партизан на смежных участках с территорией проектирования.

Перспективное положение: проектом на внесение изменений в проект планировки территории допускается строительство подземных или воздушных линий электропередач в

Изм. № подл.	Подпись и дата	Взам. инв. №

Изм.	Кол. уч.	Лист	№ док.	Подпись	Дата

части подключения новых объектов проектирования. Технологическое присоединение к электросетям производится на основании Правил технологического присоединения энергопринимающих устройств потребителей электрической энергии, объектов по производству электрической энергии, а также объектов электросетевого хозяйства, принадлежащих сетевым организациям и иным лицам, к электрическим сетям, утвержденных Постановлением Правительства РФ от 27.12.2004 №861 (ред. от 26.04.2021г.).

Таблица 5 — Нормативы, применяемые для расчётов системы электроснабжения

Функциональное назначение территории	Единица измерения	Значение показателя	Формула расчета
Жилая застройка (включая объекты обслуживания повседневного пользования)	Вт/кв.м общей площади зданий	30	-
Общественно-деловая застройка		40	$30 \times 1344 \text{ кв.м} = 40,32 \text{ кВт}$
Застройка производственного и складского назначения	кВт/га	170	—

### 11.5 Объекты водоснабжения и водоотведения

Существующее положение: территория проектирования не оснащена централизованными инженерными сетями водоснабжения и водоотведения.

Перспективное положение: проектом на внесение изменений в проект планировки территории допускается строительство подземных сетей водоснабжения и водоотведения в части подключения новых объектов проектирования. Также допустимо применение на территории проектирование индивидуальных автономных систем водоснабжения (шахтный колодец, водозаборная скважина) и водоотведения (водонепроницаемая накопительная емкость, станция биологической очистки сточных вод). Технологическое подключение выполняется на основании договоров и технических условий ресурсоснабжающих и специализированных коммунальных организаций.

Норматив потребности лошадей в воде на производственные нужды согласно НТП-АПК 1.10.04.003-03 «Нормы технологического проектирования конно-спортивных комплексов» принимается не менее 70 литров в сутки на 1 лошадь и составляет  $511 \text{ м}^3/\text{год}$  ( $70 \times 365 \times 20$  лошадей). Вода должна удовлетворять требованиям ГОСТ Р 51232-98, СанПиН 2.1.4.1074-01.

Суточный объём поверхностного стока, поступающий на очистные сооружения с территорий жилых и общественно-деловых зон городов, принимается в зависимости от структурной части территории.

Взам. инв. №					
	Подпись и дата				
Инв. № подл.					
	Изм. Кол. уч. Лист № док. Подпись Дата				
84.21 – ППТ.2.ПЗ					Лист
					31

Таблица 6 — Суточный объём поверхностного стока

Межмагистральные территории (га)	Объём поверхностных вод, поступающих на очистку (куб.м/сут. с 1 га территории)	Расчет
Межмагистральные территории (га)		
от 5 до 10	45	$45 \cdot 5,6379 = 253,71$ куб.м/сут

Обеспеченность территории проектирования объектами водоснабжения и водоотведения выполняется в части размещения проектируемых инженерных сетей.

### 11.6 Объекты теплоснабжения

Существующее положение: территория проектирования не оснащена централизованными инженерными сетями теплоснабжения. Центральный тепловой пункт и подземные тепловые сети в двухтрубном исполнении, обеспечивающие общественную и жилую застройку, расположены на смежных территориях.

Перспективное положение: строительство новых сетей теплоснабжения не предусмотрено.

Проектом на внесение изменений в проект планировки территории не предусмотрено к размещению в границах проектирования объекта инженерной инфраструктуры в виде котельной. Для обеспечения теплом планируемых объектов застройки предусматривается использование индивидуальных автономных источников теплоснабжения.

Нормативы обеспеченности объектами теплоснабжения принимаются в размере не менее 0,5 килокалории на отопление 1 кв.м площади в год.

Суммарная тепловая нагрузка на отопление и горячее водоснабжение объектов планировочного района составит 0,000672 Гкал/год (0,5 ккал/год x 1344 кв.м). Требуемая расчетная тепловая нагрузка территории проектирования уточняется на дальнейших стадиях проектирования.

Обеспеченность территории проектирования объектами теплоснабжения выполняется.

Подключение проектируемого объекта допустимо к централизованным городским инженерным сетям согласно договорам на технологическое подключение ресурсоснабжающих организации.

Изм. № подл.	Подпись и дата	Взам. инв. №							84.21 – ППТ.2.ПЗ	Лист
			32							
			Изм.	Кол. уч.	Лист	№ док.	Подпись	Дата		

## 12. ТРЕБОВАНИЯ ПО СНОСУ, ВЫНОСУ, ПЕРЕНОСУ ЗДАНИЙ И СООРУЖЕНИЙ

В рамках данного проекта на внесение изменений в проект планировки территории не предусмотрен демонтаж объектов капитального строительства, т.к территория свободна от застройки.

Места переноса сетей инженерно-технического обеспечения определяются в соответствии с техническими условиями владельцев сетей на стадии подготовки проектно-сметной документации конкретного объекта капитального строительства.

Местоположение существующих инженерных сетей, объектов капитального строительства, различных строений и сооружений отражено в графической части проекта планировки лист «Схема использования территории в период подготовки проекта на внесение изменений в проект планировки территории».

## 13. ТРЕБОВАНИЯ ПО ФОРМИРОВАНИЮ ДОСТУПНОЙ СРЕДЫ ЖИЗНЕДЕЯТЕЛЬНОСТИ ДЛЯ МАЛОМОБИЛЬНЫХ ГРУПП НАСЕЛЕНИЯ

Местные нормативы градостроительного проектирования, глава 7 от 20 сентября 2017 г. № 567 предусматривают:

- при планировке и застройке муниципального образования "Город Архангельск" необходимо обеспечивать доступность жилых объектов, объектов социальной инфраструктуры для инвалидов и маломобильных групп населения.

При проектировании и реконструкции жилых, общественных и промышленных зданий следует предусматривать для инвалидов и граждан других маломобильных групп населения условия жизнедеятельности, равные с остальными категориями населения, в соответствии с требованиями СП 59.13330.2012, СП 35-101-2001, СП 35-102-2001, СП 31-102-99, СП 35-103-2001, ВСН 62-91\*, РДС 35-201-99.

Перечень объектов, доступных для инвалидов и других маломобильных групп населения, расчётное число и категория инвалидов, а также группа мобильности групп населения устанавливаются заданием на проектирование конкретного объекта капитального строительства.

Для проектируемых объектов предусмотрена система пешеходных связей в увязке с существующей сетью тротуаров.

На путях движения маломобильных групп населения, в местах пересечения тротуара с проезжей частью предусматриваются специальные съезды. У зданий предусмотрены наклонные

Взам. инв. №	
Подпись и дата	
Инв. № подл.	

Изм.	Кол. уч.	Лист	№ док.	Подпись	Дата

пандусы при крыльцах или вертикальные электрические подъемники. Дождеприемные решетки и лотки устанавливаются на проезжей части.

#### 14. ПЕРЕЧЕНЬ МЕРОПРИЯТИЙ ПО ЗАЩИТЕ ТЕРРИТОРИИ ОТ ЧРЕЗВЫЧАЙНЫХ СИТУАЦИЙ ПРИРОДНОГО И ТЕХНОГЕННОГО ХАРАКТЕРА, МЕРОПРИЯТИЙ ПО ОБЕСПЕЧЕНИЮ ПОЖАРНОЙ БЕЗОПАСНОСТИ И ПО ГРАЖДАНСКОЙ ОБОРОНЕ

##### 14.1 Перечень мероприятий по защите территории от чрезвычайных ситуаций природного и техногенного характера

###### Чрезвычайные ситуации природного характера

Причинами возможных повреждений (разрушений) объектов капитального строительства могут быть следующие опасные природные явления.

###### Затопление, подтопление

Высокое стояние уровня грунтовых вод (далее – УГВ) повышает риск возникновения чрезвычайных ситуаций (далее – ЧС), связанных с затоплением, подтоплением. Территория проектирования подвержена затоплению, подтоплению вследствие весеннего таяния снега, а также интенсивных осадков в виде дождя. С целью предотвращения риска возникновения ЧС, связанных с затоплением, подтоплением, проектом рекомендуются следующие мероприятия:

- организация систематического сбора и отвода воды с проектной территории (дренаж);
- проверка и уточнение планов действий в паводковый период;
- контроль за состоянием зданий и сооружений, которые оказались в зоне затопления, подтопления;
- повышение отметок поверхности земли при подготовке площадок для строительства зданий и сооружений;
- строительство дождевой канализации;
- агролесомелиорация.

Собственник водного объекта обязан осуществлять меры по предотвращению негативного воздействия вод и ликвидации его последствий. Меры по предотвращению негативного воздействия вод и ликвидации его последствий в отношении водных объектов, находящихся в федеральной собственности, собственности субъекта Российской Федерации, собственности городского округа, осуществляются исполнительными органами государственной власти или органами местного самоуправления в пределах их полномочий в

Взам. инв. №	
Подпись и дата	
Инв. № подл.	

Изм.	Кол. уч.	Лист	№ док.	Подпись	Дата

соответствии со статьями 24 – 27 Водного кодекса Российской Федерации.

### Бури, ураганные ветры

Ураганные ветры скоростью до 35 м/сек. могут вывести из строя воздушные линии электропередач. Из-за сильных порывов ветра и коротких замыканий в линиях электропередач могут произойти повреждения рубильников, предохранителей и силовых трансформаторов, нарушение электроснабжения на территории города, нарушение телефонной сети, завал автодорог, срыв мягкой кровли в жилых домах, общественных и производственных зданиях.

По скорости распространения опасности бури отнесены к чрезвычайным событиям с умеренной скоростью распространения. Это позволяет осуществлять широкий комплекс предупредительных мероприятий как в период, предшествующий непосредственной угрозе возникновения, так и после их возникновения – до момента прямого воздействия.

Эти мероприятия по времени подразделяются на две группы:

- заблаговременные (предупредительные) мероприятия и работы, оперативные защитные мероприятия, проводимые после объявления неблагоприятного прогноза, непосредственно перед бурей.

- заблаговременные (предупредительные) мероприятия и работы осуществляются с целью предотвращения значительного ущерба задолго до начала воздействия бури и могут занимать продолжительный отрезок времени.

К заблаговременным мероприятиям относятся:

- ограничение в землепользовании в районах частого прохождения бурь;
- ограничение в размещении объектов с опасными производствами;
- демонтаж некоторых устаревших или непрочных зданий и сооружений;
- укрепление производственных и иных зданий, и сооружений;
- проведение инженерно-технических мероприятий по снижению риска на опасных производственных объектах в условиях сильного ветра, в том числе повышение физической стойкости хранилищ и оборудования с легковоспламеняющимися и другими опасными веществами;
- создание материально-технических резервов;
- подготовка населения и персонала спасательных служб.

К защитным мероприятиям, проводимым после получения штормового предупреждения, относят:

- прогнозирование пути прохождения и времени подхода бурь, а также его последствий, оперативное увеличение размеров материально-технического резерва, необходимого для ликвидации последствий бури;

Взам. инв. №	
Подпись и дата	
Инв. № подл.	

Изм.	Кол. уч.	Лист	№ док.	Подпись	Дата

- частичную эвакуацию населения, подготовку убежищ, подвалов и других заглубленных помещений для защиты населения, перемещение в прочные или заглубленные помещения уникального и особо ценного имущества;

- подготовку к восстановительным работам и мерам по жизнеобеспечению населения.

Меры по снижению возможного ущерба от бурь принимаются с учетом соотношения степени риска и возможных масштабов ущерба к требуемым затратам. Особое внимание при проведении заблаговременных и оперативных мер по снижению ущерба обращается на предотвращение тех разрушений, которые могут привести к возникновению вторичных факторов поражения, превышающих по тяжести воздействие самого стихийного бедствия.

Важным направлением работы по снижению ущерба является борьба за устойчивость линий связи, сетей электроснабжения, городского и междугородного транспорта. Основным способом повышения устойчивости в этом случае является их дублирование временными и более надежными в условиях сильного ветра средствами.

#### Сильный снегопад, гололедные явления, сильный мороз

Из-за увеличения механических нагрузок вследствие снегопада и гололедных отложений происходит нарушение габаритов между проводами и землей, обрывы проводов, падение опор ЛЭП. Основные последствия данных явлений – нарушения работы транспорта с долговременной остановкой движения (в основном автомобильный транспорта), аварии в жилищно-коммунальной сфере, прежде всего в системах водо-, теплоснабжения, нарушение энергоснабжения населенного пункта.

Для предотвращения негативных воздействий необходимо:

- организация оповещения населения о природных явлениях, способных вызвать ЧС;
- предусмотреть установку емкостей для песка;
- населению иметь дублирующие средства жизнеобеспечения семьи:
- электроплитку, лампу керосиновую, керогаз;
- мобилизация дорожных и всех коммунальных служб при получении предупреждения о надвигающихся опасных природных явлениях.

#### Грозы и град

Среди опасных явлений погоды гроза занимает одно из первых мест по наносимому ущербу и жертвам. С грозами связаны гибель людей и животных, поражение посевов и садов, лесные пожары, особенно в засушливые сезоны, нарушения на линиях электропередач и связи. Грозы сопровождаются ливнями, градобитиями, пожарами, резким усилением ветра. Для минимизации ущерба, причиняемого неблагоприятными метеорологическими явлениями

Взам. инв. №	
Подпись и дата	
Инв. № подл.	

Изм.	Кол. уч.	Лист	№ док.	Подпись	Дата



определены следующие организационные мероприятия:

- организация и приведение в готовность средств оповещения населения, информирование населения о действиях во время ЧС;
- контроль над состоянием и своевременное восстановление деятельности жизнеобеспечивающих объектов энерго-, тепло- и водоснабжения, инженерных коммуникаций, линий электропередач, связи.

#### Природные пожары

Пожары представляют опасность для территорий и микрорайонов, расположенных смежно с лесными массивами. Охрана леса от пожаров – одна из первостепенных задач органов лесного хозяйства, в связи с чем, необходимо усиление материально-технической базы пожарно-химических станций.

К основным мероприятиям, снижающим риск ЧС при возникновении лесных пожаров, относятся:

- контроль работы лесопожарных служб;
- контроль за проведением наземного патрулирования и авиационной разведки в местах проведения огнеопасных работ;
- введение ограничений посещения отдельных, наиболее опасных участков леса, запрещение разведения костров в лесах в пожароопасный период;
- контроль за соблюдением мер противопожарной безопасности при лесоразработках и производстве других работ с применением технических средств;
- внедрение и распространение безогневых способов очистки лесосек;
- организация контроля за своевременной очисткой лесоразработок и лесов от заготовленной древесины, сучьев, щепы, от сухих деревьев и мусора.

К основным мероприятиям, снижающим риск ЧС при возникновении торфяных пожаров, относятся:

- наблюдение за состоянием торфяных полей;
- определение наличия всех видов водоисточников, их состояния и возможность использования для тушения пожаров.

#### Чрезвычайные ситуации техногенного характера

Причинами возможных повреждений (разрушений) объектов капитального строительства могут быть следующие ЧС техногенного характера.

Взам. инв. №	
Подпись и дата	
Инв. № подл.	

Изм.	Кол. уч.	Лист	№ док.	Подпись	Дата

### Аварии на автодорогах

По результатам анализа статистических данных выделяется ряд наиболее типичных причин возникновения дорожно-транспортных происшествий (далее –ДТП) – вождение в нетрезвом состоянии, значительное превышение безопасной скорости, невнимательность при вождении, а также выезд на встречную полосу. Вследствие возникновения ДТП на дорогах страдают люди. В случае возникновения аварий на автотранспорте проведение спасательных работ может быть затруднено из-за недостаточного количества профессиональных спасателей, обеспеченных современными специальными приспособлениями и инструментами, а также неумения населения оказывать первую медицинскую помощь пострадавшим. Серьезную опасность представляют аварии с автомобилями, перевозящими аварийно химически опасные вещества (далее – АХОВ), легковоспламеняющиеся жидкости (бензин, керосин и другие). Аварии с данными автомобилями могут привести к разливу АХОВ, образованию зон химического заражения и поражению людей, попавших в такую зону. Авария автомобиля, перевозящего горючее может привести к взрыву перевозимого вещества, образованию очага пожара, травмированию, ожогам и гибели людей, попавшим в зону поражения. Основные поражающие факторы при аварии на транспорте – токсическое поражение АХОВ (аммиак, хлор); тепловое излучение при воспламенении разлитого топлива; воздушная ударная волна при взрыве топливно-воздушной смеси, образовавшейся при разливе топлива.

К основным мероприятиям относятся:

- организация контроля за выполнением установленной ответственности отправителя и перевозчика за организацию безопасной транспортировки опасных грузов;
- организация контроля за соблюдением установленного маршрута перевозки потенциально опасных грузов;
- повышение персональной дисциплины участников дорожного движения;
- своевременная реконструкция дорожного полотна;
- обеспечение безопасности дорожного движения путем выявления, ликвидации и профилактики возникновения опасных участков аварийности, создания условий, способствующих снижению ДТП, формированию безопасного поведения участников дорожного движения.

### Аварии на системах жилищно-коммунального хозяйства (далее – ЖКХ)

На территории существует риск возникновения ЧС на водопроводных сетях, линиях электропередач, канализационных сетях, сетях теплоснабжения. Возникновение ЧС на системах ЖКХ возможны по причинам:

- ветхости тепловых и водопроводных сетей (износ от 60 до 90%);

Взам. инв. №	
Подпись и дата	
Инв. № подл.	

Изм.	Кол. уч.	Лист	№ док.	Подпись	Дата

- износа основного и вспомогательного оборудования теплоисточников более чем на 60%;
- халатности персонала, обслуживающего соответствующие объекты и сети;
- недофинансирования ремонтных работ.

Выход из строя коммунальных систем может привести к следующим последствиям:

- прекращению подачи тепла потребителям и размораживание тепловых сетей;
- прекращению подачи холодной воды;
- порывам тепловых сетей;
- выходу из строя основного оборудования теплоисточников;
- отключению от тепло- и водоснабжения жилых домов.

К основным мероприятиям относятся:

- проведение своевременных работ по реконструкции сетей и объектов;
- проведение плановых мероприятий по проверке состояния объекта и оборудования;
- своевременная замена технологического оборудования на более современное и надежное.

#### Техногенные пожары

Среди чрезвычайных ситуаций техногенного характера большая доля приходится на пожары жилых объектов и объектов социально бытового назначения, причинами которых в основном являются нарушения правил пожарной безопасности, правил эксплуатации электрооборудования и неосторожное обращение с огнем.

Для целей пожаротушения на территории проектирования необходима организация пожарного водоема. Маршруты движения к водоемам, предназначенным для забора воды при тушении техногенных пожаров, будут представлены автомобильными дорогами с асфальтовым и грунтовым покрытием.

К основным мероприятиям относятся:

- создание финансовых резервов и накопление муниципальных запасов материальных ресурсов;
- систематический контроль сроков разработки Паспортов безопасности потенциально-опасных объектов, планов эвакуации людей из зданий в ночное и дневное время;
- приведение в надлежащее состояние источников противопожарного водоснабжения, обеспечение проезда к зданиям, сооружениям и открытым водоемам;
- очистка площадей, примыкающих к лесной зоне и потенциально-опасным объектам, от мусора, ветхих бесхозных зданий и пр.;

Взам. инв. №	
Подпись и дата	
Инв. № подл.	

Изм.	Кол. уч.	Лист	№ док.	Подпись	Дата

- доведение до населения сигналов экстренной эвакуации и порядок действий по ним (пункты сбора, места временного размещения).

Таким образом, риск возникновения ЧС техногенного характера на рассматриваемой территории сравнительно невысок. Вероятность возникновения аварий с тяжелыми последствиями и большим материальным ущербом на объектах является невысокой и не может привести к ЧС территориального масштаба.

## 14.2 Перечень мероприятий по обеспечению пожарной безопасности и по гражданской обороне

### Обеспечение пожарной безопасности

Общие правовые, экономические и социальные основы обеспечения пожарной безопасности в Российской Федерации определяет Федеральный закон от 21.12.1994 № 69-ФЗ "О пожарной безопасности". Подлежит применению постановление Правительства Российской Федерации от 25.04.2012 № 390 "О противопожарном режиме", а также иные нормативные правовые акты. Обеспечение пожарной безопасности достигается путем применения системы пожарной безопасности, под которой понимается совокупность сил и средств, а также мер правового, организационного, экономического, социального и научно-технического характера, направленных на борьбу с пожарами. Основными элементами системы обеспечения пожарной безопасности являются органы государственной власти, органы местного самоуправления, организации, граждане, принимающие участие в обеспечении пожарной безопасности в соответствии с законодательством Российской Федерации.

Основные функции системы обеспечения пожарной безопасности следующие:

- нормативное правовое регулирование и осуществление государственных мер в области пожарной безопасности;
- создание пожарной охраны и организация ее деятельности;
- разработка и осуществление мер пожарной безопасности;
- реализация прав, обязанностей и ответственности в области пожарной безопасности;
- проведение противопожарной пропаганды и обучение населения мерам пожарной безопасности;
- содействие деятельности добровольных пожарных и объединений пожарной охраны, привлечение населения к обеспечению пожарной безопасности;
- научно-техническое обеспечение пожарной безопасности;
- информационное обеспечение в области пожарной безопасности;

Взам. инв. №	
Подпись и дата	
Инв. № подл.	

Изм.	Кол. уч.	Лист	№ док.	Подпись	Дата

- осуществление государственного пожарного надзора и других контрольных функций по обеспечению пожарной безопасности;
- производство пожарно-технической продукции;
- выполнение работ и оказание услуг в области пожарной безопасности;
- лицензирование деятельности (работ, услуг) в области пожарной безопасности и подтверждения соответствия продукции и услуг в области пожарной безопасности;
- тушение пожаров и проведение аварийно-спасательных работ;
- учет пожаров и их последствий;
- установление особого противопожарного режима.

Общие требования для предотвращения пожара можно свести к следующему:

- пожар невозможен ни при каких-либо обстоятельствах, если исключается контакт источника зажигания с горючим материалом. Если потенциальный источник зажигания и горючую среду невозможно полностью исключить из технологического процесса, то данное оборудование или помещение, в котором оно размещено, должно быть надежно защищено автоматическими средствами – аварийное отключение оборудования или сигнализация. Соответственно методы противодействия пожару делятся на уменьшающие вероятность возникновения пожара (профилактические) и на защиту и спасение людей от огня.

Мероприятия, уменьшающие вероятность возникновения пожара:

- своевременная очистка территория в пределах противопожарных разрывов от горючих отходов, мусора, тары, опавших листьев, сухой травы и т.п.;
- содержание дорог, проездов и подъездов к зданиям, сооружениям, открытым складам, наружным пожарным лестницам и водоисточникам, используемым для целей пожаротушения, исправными и свободными для проезда пожарной техники;
- ликвидации незаконных парковок автотранспорта в противопожарных разрывах зданий, сооружений;
- незамедлительное оповещение подразделения пожарной охраны о закрытии дорог или проездов для их ремонта или по другим причинам, препятствующим проезду пожарных машин, на период закрытия дорог в соответствующих местах должны быть установлены указатели направления объезда или устроены переезды через ремонтируемые участки и подъезды к водоисточникам;
- расположение временных строений на расстоянии не менее 15 м от других зданий и сооружений (кроме случаев, когда по другим нормам требуется больший противопожарный разрыв) или у противопожарных стен;
- обустройство пожарных резервуаров местного значения, искусственных водоемов для целей пожаротушения (с обустройством подъездных путей и площадок для установки

Изм. № подл.	Подпись и дата	Взам. инв. №

Изм.	Кол. уч.	Лист	№ док.	Подпись	Дата

пожарных автомобилей, обеспечивающих возможность забора воды в любое время года) и поддержание их в постоянной готовности;

- организаций проверки территории и объектов жилищной сферы, в том числе, ведомственного и частного жилищного фонда.

Предотвращение распространения пожара достигается мероприятиями, ограничивающими площадь, интенсивность и продолжительность горения. К ним относятся:

- конструктивные и объемно-планировочные решения, препятствующие распространению опасных факторов пожара по помещению, между помещениями, между группами помещений различной функциональной пожарной опасности, между этажами и секциями, между пожарными отсеками, а также между зданиями;

- ограничение пожарной опасности строительных материалов, используемых в поверхностных слоях конструкций здания, в том числе кровель, отделок и облицовок фасадов, помещений и путей эвакуации;

- снижение технологической взрыво-пожарной и пожарной опасности помещений и зданий;

- наличие первичных, в том числе автоматических и привозных, средств пожаротушения, сигнализации и оповещение о пожаре.

К профилактическим действиям, уменьшающим вероятность возникновения пожара, также относятся:

- изоляция розеток, расположенных в санузлах и на внешних стенах, от влаги и изоляция электропроводки во избежание возникновения короткого замыкания, способного привести к пожару;

- установка устройств защитного отключения и автоматических предохранителей;

- теплоизоляция газовых и электрических плит от деревянной мебели;

- использование пепельниц, зажигание свечей в подсвечниках;

- изучение сотрудниками предприятий пожарно-технического минимума.

Защитные действия делятся на защиту человека от высокой температуры (используется термоизолирующая одежда БОП (боевая одежда пожарного) и от зачастую более опасных отравляющих веществ, выделяемых при пожаре в воздух (используются изолирующие противогазы и аппараты на сжатом воздухе, фильтрующие воздух капюшоны по типу противогазов).

Активная борьба с пожаром (тушение пожара) производится огнетушителями различного наполнения, песком и другими негорючими материалами, мешающими огню распространяться и гореть. Для защиты ценных вещей и документов от огня применяются несгораемые сейфы.

Изм. № подл.	Подпись и дата	Взам. инв. №

Изм.	Кол. уч.	Лист	№ док.	Подпись	Дата

При принятии архитектурно-планировочных решений с целью дальнейшего развития территории соблюдены следующие условия пожарной безопасности:

- обеспечены нормативные противопожарные расстояния между зданиями;
- обеспечены подъезды к каждому зданию и сооружению пожарной техники и возможность проезда с одной стороны шириной не менее 6 м;
- за границами проектирования должны быть предусмотрены подъездные площадки 12мх12м с твердым покрытием для забора воды из водоема для пожарных машин;

Для тушения пожара привлекаются техника и работники пожарной части, расположенной на расстоянии не более 3 км – Пожарно-спасательная часть №4, 1 отряд ФПС по Архангельской области по адресу: ул. Красных Партизан, 41.

Для объектов обслуживания необходима разработка организационных мероприятий, включающих составление схемы путей эвакуации населения, назначения специалиста, ответственного за пожарную безопасность, регулярные осмотры сооружений на предмет соблюдения правил пожарной безопасности.

#### Гражданская оборона

В соответствии с Федеральным законом от 12.02.1998 № 28-ФЗ "О гражданской обороне" гражданская оборона – это система мероприятий по подготовке к защите и по защите населения, материальных и культурных ценностей на территории Российской Федерации от опасностей, возникающих при ведении военных действий или вследствие этих действий, а также при возникновении чрезвычайных ситуаций природного и техногенного характера.

Основными задачами в области гражданской обороны являются:

- обучение населения в области гражданской обороны;
- оповещение населения об опасностях, возникающих при ведении военных действий или вследствие этих действий, а также при возникновении ЧС природного и техногенного характера;
- эвакуация населения, материальных и культурных ценностей в безопасные районы;
- предоставление населению убежищ и средств индивидуальной защиты;
- проведение мероприятий по световой маскировке и другим видам маскировки;
- проведение аварийно-спасательных работ в случае возникновения опасностей для населения при ведении военных действий или вследствие этих действий, а также вследствие чрезвычайных ситуаций природного и техногенного характера;
- первоочередное обеспечение населения, пострадавшего при ведении военных действий или вследствие этих действий, в том числе медицинское обслуживание, оказание первой помощи, срочное предоставление жилья и принятие других необходимых мер;

Взам. инв. №	Подпись и дата	Изм. № подл.							Лист	
										43
			Изм.	Кол. уч.	Лист	№ док.	Подпись	Дата	84.21 – ППТ.2.ПЗ	

- борьба с пожарами, возникшими при ведении военных действий или вследствие этих действий;
- обнаружение и обозначение районов, подвергшихся радиоактивному, химическому, биологическому и иному заражению;
- санитарная обработка населения, обеззараживание зданий и сооружений, специальная обработка техники и территорий;
- восстановление и поддержание порядка в районах, пострадавших при ведении военных действий или вследствие этих действий, а также вследствие чрезвычайных ситуаций природного и техногенного характера;
- срочное восстановление функционирования необходимых коммунальных служб в военное время;
- срочное захоронение трупов в военное время;
- разработка и осуществление мер, направленных на сохранение объектов, необходимых для устойчивого функционирования экономики и выживания населения в военное время;
- обеспечение постоянной готовности сил и средств гражданской обороны.

Систему гражданской обороны составляют:

- органы повседневного управления по обеспечению защиты населения;
- силы и средства, предназначенные для выполнения задач гражданской обороны;
- фонды и резервы финансовых, медицинских и материально-технических средств, предусмотренных на случай чрезвычайной ситуации;
- системы связи, оповещения, управления и информационного обеспечения.

С учетом особенностей градостроительного развития территории микрорайона проектом рекомендуется реализация следующих мероприятий гражданской обороны:

1) Организация защитных сооружений

Основным способом защиты населения от современных средств поражения является укрытие его в защитных сооружениях. С этой целью осуществляется планомерное накопление необходимого фонда убежищ и противорадиационных укрытий. Защитные сооружения должны приводиться в готовность для приема укрываемых в сроки, не превышающие 12 часов. Создание фонда защитных сооружений осуществляется заблаговременно, в мирное время, путем комплексного освоения подземного пространства с учетом приспособления и использования его сооружений в интересах защиты населения. Убежища должны обеспечивать защиту укрываемых от расчетного воздействия поражающих факторов ядерного оружия и обычных средств поражения (без учета прямого попадания), бактериальных (биологических) средств (БС), отравляющих веществ (ОВ), а также при необходимости от катастрофического затопления, сильно действующих ядовитых веществ, радиоактивных продуктов при

Изм. № подл.	Подпись и дата	Взам. инв. №

Изм.	Кол. уч.	Лист	№ док.	Подпись	Дата



разрушении ядерных энергоустановок, высоких температур и продуктов горения при пожарах. Системы жизнеобеспечения убежищ должны обеспечивать непрерывное пребывание в них расчетного количества укрываемых в течение двух суток. Воздухоснабжение убежищ, как правило, должно осуществляться по двум режимам: чистой вентиляции (1-й режим) и фильтровентиляции (2-й режим). Противорадиационные укрытия должны обеспечивать защиту укрываемых от воздействия ионизирующих излучений при радиоактивном заражении (загрязнении) местности и допускать непрерывное пребывание в них расчетного количества укрываемых до двух суток.

#### 2) Мероприятия по защите системы водоснабжения

Для гарантированного обеспечения питьевой водой населения в случае выхода из строя головных сооружений обеспечивающих функционирование системы водоснабжения или заражения источников водоснабжения на территории следует иметь резервуары в целях создания в них не менее 3-х суточного запаса питьевой воды по норме не менее 10 л в сутки на одного человека. Резервуары питьевой воды должны оборудоваться герметическими (защитно-герметическими) люками и приспособлениями для раздачи воды в передвижную тару. Кроме того, необходимо обеспечивать возможность использования систем водоснабжения для целей пожаротушения.

#### 3) Мероприятия по защите системы электроснабжения

Рабочий проект системы электроснабжения проектируемой территории рекомендуется выполнить с учетом обеспечения устойчивого электроснабжения в условиях мирного и военного времени. Схема электрических сетей энергосистем при необходимости должна предусматривать возможность автоматического деления энергосистемы на сбалансированные независимо работающие части. При проектировании систем электроснабжения следует сохранять в качестве резерва мелкие стационарные электростанции, а также учитывать возможность использования передвижных электростанций и подстанций.

#### 4) Мероприятия по защите системы электросвязи и проводного вещания

При проектировании новых автоматических телефонных станций (далее – АТС) рекомендуется предусматривать:

- прокладку кабелей межшкафных связей с расчетом передачи части абонентской емкости территории на АТС соседних микрорайонов;
- прокладку соединительных кабелей от ведомственных АТС к ближайшим распределительным шкафом городской телефонной сети;
- установку на АТС специальной аппаратуры циркулярного вызова и дистанционного управления средствами оповещения гражданской обороны (по заданию местных штабов гражданской обороны).

Взам. инв. №	
Подпись и дата	
Инв. № подл.	

Изм.	Кол. уч.	Лист	№ док.	Подпись	Дата

### 5) Предотвращение террористических актов

Опасности, связанные с диверсионными актами, могут иметь весьма значительные негативные последствия для жителей микрорайона и персонала организаций, расположенных на его территории. Принципы противодействия терроризму, правовые и организационные основы профилактики терроризма и борьбы с ним, минимизации и (или) ликвидации последствий проявлений терроризма регламентируются Федеральным законом 06.03.2006 № 35-ФЗ "О противодействии терроризму".

В целях противодействия возможным диверсионным актам предусматривается установка автоматической пожарной сигнализации и освещение территории объектов. В зданиях организованы системы охраны, обеспечивающие безопасность жизнедеятельности людей. В учреждениях назначается ответственное лицо, организующее профилактическую работу по предупреждению терактов и руководящее работами при угрозе теракта и по его ликвидации.

Рекомендуемые зоны оцепления при обнаружении взрывного устройства:

- легковой автомобиль – 460 м;
- грузовой автомобиль – 1 250 м.

### 6) Предотвращение и ликвидация последствий природных чрезвычайных ситуаций

При формировании высокого весеннего паводка и образования зон затопления в населенных пунктах.

Оповещение населения в паводковый период необходимо проводить по средствам теле-радиопередач, печати местного значения. Ответственность за эвакуацию и размещения населения, вывозимого из зон затопления возложить на начальников гражданской обороны населенных пунктов, попавших в зону подтопления.

При проведении инженерно-спасательных работ предусмотреть:

- разведку районов затопления (подтопления);
- оборудования дамб и переходов с перемещением и отсыпкой грунта;
- восстановление, ремонт и поддержание дорог и временных маршрутов к местам расселения населения;
- восстановление и содержание переправ через водные переправы и оборудование временных причалов и мест посадки для пострадавших.

В зависимости от сложившейся обстановки для ликвидации последствий необходимо привлечь звенья и группы механизации, бульдозерно-экскаваторные и аварийно-технические невоенизированные формирования. Ответственность возложить на начальников служб УБ и УК ГО.

Взам. инв. №	
Подпись и дата	
Инв. № подл.	

Изм.	Кол. уч.	Лист	№ док.	Подпись	Дата

### Взаимодействие с другими службами и штабами гражданской обороны

Взаимодействие осуществлять на всех этапах организации и ведения гражданской обороны:

- с инженерной службой;
- со службами связи;
- с медицинской службой по вопросам оказания медицинской и врачебной помощи персоналу и невоенизированным формированиям службы;
- с автодорожной службой по вопросам транспортного обеспечения при эвакуации и входе спасательных работ;
- с коммунально-технической службой по вопросам аварийно-восстановительных работ на сетях водо-, тепло-, газо-, электроснабжения;
- с подразделениями военных частей гражданской обороны по вопросам проведения спасательных и неотложных аварийно-восстановительных работ (СНАВР) в очагах поражения и строительства защитных сооружений.

## 15. ПЕРЕЧЕНЬ МЕРОПРИЯТИЙ ПО ОХРАНЕ ОКРУЖАЮЩЕЙ СРЕДЫ

### Климатические данные и местоположение района строительства

Район строительства - г. Архангельск

Климатические условия - район ПА

Расчетная зимняя температура наружного воздуха -33 °С

Снеговой район - IV

Расчетное значение веса снегового покрова - 2,4 кПа (240кг/м<sup>2</sup>)

Ветровой район - II

Нормативное значение ветрового давления - 0,30 кПа (30 кг/м<sup>2</sup>)

Зона влажности - влажная

### Оценка воздействия на окружающую среду

Основным мероприятием по охране окружающей среды и поддержанию благоприятной санитарно-эпидемиологической обстановки в условиях градостроительного развития территории проектирования является установление зон с особыми условиями использования. Наличие данных зон определяет систему градостроительных ограничений, от которых во многом зависят планировочная структура и условия дальнейшего развития.

На территории проектирования санитарно-защитные зоны не устанавливаются.

Взам. инв. №	
Подпись и дата	
Инв. № подл.	

Изм.	Кол. уч.	Лист	№ док.	Подпись	Дата

Для исключения повреждения ЛЭП, трубопроводов и иных инженерных сооружений (при любом виде их прокладке) устанавливаются следующие охранные зоны:

- Понижительная станция 110 кВ	20 м
- Линии электропередач 220 кВ	25 м
- Линии электропередач 110 кВ	20 м
- Линии электропередач 6 кВ	10 м (5 - СИП)
- Линии электропередач 0,4 кВ	2 м
- Кабельные линии электропередач 6-0,4 кВ	1 м
- Сети самотечной канализации	3 м
- Сети напорной канализации	5 м
- Газораспределительный пункт (газгольдер)	10 м
- Сети газоснабжения	
- сжиженный углеводородный газ	2 м от оси трубопровода
- природный газ, полипропиленовые трубы	3 м и 2 м от оси трубопровода
- Сети теплоснабжения	5 м
- Сети связи	2 м

В охранных зонах запрещается осуществлять любые действия, которые могут нарушить безопасную работу вышеперечисленных объектов, в том числе привести к их повреждению или уничтожению, и (или) повлечь причинение вреда жизни, здоровью граждан и имуществу физических или юридических лиц, а также повлечь нанесение экологического ущерба и возникновение пожаров.

Ограничения на использование территории, связанные с наличием территории объектов культурного наследия федерального, регионального и местного значения, отсутствуют.

На этапе разработки проектно-сметной документации для конкретных объектов капитального строительства, подлежащих к размещению в границах проекта планировки надлежит выполнить:

- оценку воздействия существующих и планируемых к размещению объектов капитального строительства на окружающую среду в период строительства и в период эксплуатации объектов;
- расчеты рассеивания загрязнения атмосферного воздуха и физических воздействий на атмосферный воздух (шум, вибрация, электромагнитные поля (ЭМП) и др.) в период строительства и в период эксплуатации объектов;
- определение основных факторов техногенного воздействия на окружающую среду в период строительства и в период эксплуатации объектов;

Взам. инв. №	
Подпись и дата	
Инв. № подл.	

Изм.	Кол. уч.	Лист	№ док.	Подпись	Дата

- разработать перечень мероприятий по предотвращению и (или) снижению возможного негативного воздействия намечаемой хозяйственной деятельности на окружающую среду и рациональному использованию природных ресурсов на период строительства и эксплуатации объекта капитального строительства;

- перечень и расчет затрат на реализацию природоохранных мероприятий и компенсационных выплат.

## 16. ВЕРТИКАЛЬНАЯ ПЛАНИРОВКА, ИНЖЕНЕРНАЯ ПОДГОТОВКА И ИНЖЕНЕРНАЯ ЗАЩИТА ТЕРРИТОРИИ

Естественный рельеф проектируемой территории практически горизонтальный с заметным уклоном и пересечением канавами.

Вертикальная планировка проектируемой застройки основана на сохранении опорных точек, которыми являются высотные отметки красных линий, определяющие взаимное высотное расположение всех зданий.

При вертикальной планировке соблюдается требование максимального сохранения естественного рельефа.

Основные мероприятия по инженерной подготовке территорий:

- организация рельефа с помощью вертикальной планировки территории – подготовка естественного рельефа местности для размещения зданий и сооружений;
- обеспечении транспортных связей;
- организация поверхностного стока путём срезок, подсыпок грунта, смягчения уклонов;
- организация отвода поверхностного стока воды в систему ливневой канализации путем установки дождеприемных колодцев;
- организация отвода грунтовых вод посредством устройства дренажной канализации;
- создание рельефа, обеспечивающего беспрепятственный отвод поверхностных вод;
- создание допустимых уклонов городских улиц, площадей и переходов;
- создание благоприятных условий для размещения зданий и прокладки подземных инженерных сетей;
- придание рельефу архитектурной выразительности;
- организация системы озеленения городских территорий;
- организация освещения городских территорий;
- выбор типа покрытий под пешеходные и транспортные трассы;
- охрана и улучшение состояния окружающей городской среды.

Взам. инв. №	
Подпись и дата	
Инв. № подл.	

Изм.	Кол. уч.	Лист	№ док.	Подпись	Дата

Все необходимые объекты инженерной инфраструктуры: водопровод, канализация, теплоснабжение, ливневая канализация, электроснабжение, связь расположены в смежных кварталах.

Необходимость реконструкции инженерных сетей будет возможно определить при получении технических условий ресурсоснабжающих организаций при новом строительстве.

Строительство объектов в данном районе проектирования повлечет за собой строительство внутриквартальных инженерных сетей.

Защита территории от опасных геологических процессов предусматривается в соответствии с требованиями СП 116.13330.2012 "Инженерная защита территорий, зданий и сооружений от опасных геологических процессов. Основные положения. Актуализированная редакция СНиП 22-02-2003".

В целях обеспечения инженерной защиты территории от подтопления предусмотрен комплекс мероприятий, обеспечивающих предотвращение подтопления территорий:

- пропуск паводковых вод в весенне-осенний период, при половодье;
- локальная защита зданий, сооружений, грунтов оснований и защита застроенной территории в целом;
- водоотведение;
- утилизацию (при необходимости очистки) дренажных вод.

Система инженерной защиты от подтопления является территориально единой, объединяющей все локальные системы отдельных участков и объектов.

Графические материалы представлены листом «Схема вертикальной планировки территории, инженерной подготовки и инженерной защиты территории».

На схеме вертикальной планировки территории, инженерной подготовки и инженерной защиты территории отображены:

- граница города Архангельска;
- границы зон планируемого размещения объектов капитального строительства;
- объекты капитального строительства;
- элементы благоустройства;
- элементы улично-дорожной сети;
- существующие и директивные (проектные) отметки поверхности по осям трасс автомобильных дорог, проезжих частей в местах пересечения улиц и проездов и в местах перелома продольного профиля, существующие и директивные (проектные) отметки других элементов планировочной структуры территории для увязки проектных решений, в том числе со смежными территориями;
- проектные продольные уклоны, направление продольного уклона.

Изм. № подл.	Подпись и дата	Взам. инв. №

Изм.	Кол. уч.	Лист	№ док.	Подпись	Дата

Не нашли отражения на схеме вертикальной планировки территории, инженерной подготовки и инженерной защиты территории следующие элементы:

- границы зон планируемого размещения объектов капитального строительства, подлежащих выносу из зоны планируемого размещения линейного объекта – отсутствуют;
- существующие и директивные (проектные) отметки поверхности по осям трасс железных дорог - не разрабатываются по причине отсутствия в границах проекта планировки железных дорог;
- расстояние между точками, ограничивающими участок с продольным уклоном – не разрабатываются, предусматриваются в проектно-сметной документации конкретного объекта капитального строительства;
- горизонтали, отображающие проектный рельеф в виде параллельных линий - не разрабатываются, предусматриваются в проектно-сметной документации конкретного объекта капитального строительства;
- типовые поперечные профили железных дорог – не разрабатываются по причине отсутствия в границах проекта планировки железных дорог.

## 17. ТЕХНИКО-ЭКОНОМИЧЕСКИЕ ПОКАЗАТЕЛИ

Таблица 7 – Технико-экономические показатели

№ п\п	Наименование	Ед. изм.	Существ. положение	I очередь строительства
1	2	3	4	5
1	Территория в границах проектирования	га	5,6379	5,6379
2	Площадь застройки, в том числе:	га	—	1,3340
	- манеж			1,2500
3	Улично-дорожная сеть, в том числе:	га	—	2,1951
	- дороги и проезды		—	0,2900
	- тротуары		—	0,1905
5	Площадь озеленения	га	5,6379	1,6283
6	Процент озеленения	%	100,0	28,9
7	Процент застройки	%	-	23,7
8	Коэффициент плотности застройки		-	0,03

Взам. инв. №

Подпись и дата

Инв. № подл.

9	Площадь этажей по внешним размерам здания для определения коэф. плотности застройки (СП 42.13330, Прил. Б, Прим.п.2)	га	-	0,1680
10	Протяженность сетей в части нового строительства	км	-	
	- канализация	км		2
	- водоснабжение	км		2
	- теплоснабжение	км		2
	- электроснабжение	км		0,5

Изм.	Кол. уч.	Лист	№ док.	Подпись	Дата
Изм.	Кол. уч.	Лист	№ док.	Подпись	Дата

Взам. инв. №

Подпись и дата

Изм. № подл.



## ВЕДОМОСТЬ РАБОЧИХ ЧЕРТЕЖЕЙ

Лист	Наименование	Примечание
1	Ведомость рабочих чертежей	
2	Карта (фрагмент карты) планировочной структуры территорий городского округа М 1:1000	
3	Схема организации движения транспорта (включая транспорт общего пользования) и пешеходов. Схема организации улично-дорожной сети М 1:1000	
4	Схема границ зон с особыми условиями использования территорий М 1:1000	
5	Схема, отображающая местоположение существующих объектов капитального строительства, в том числе линейных объектов, объектов незавершенного строительства, а также проходы к водным объектам общего пользования и их береговым полосам М 1:1000	
6	Вариант планировочных и объемно-пространственных решений застройки территории М 1:1000	
7	Схема вертикальной планировки территории, инженерной подготовки и инженерной защиты территории М 1:1000	

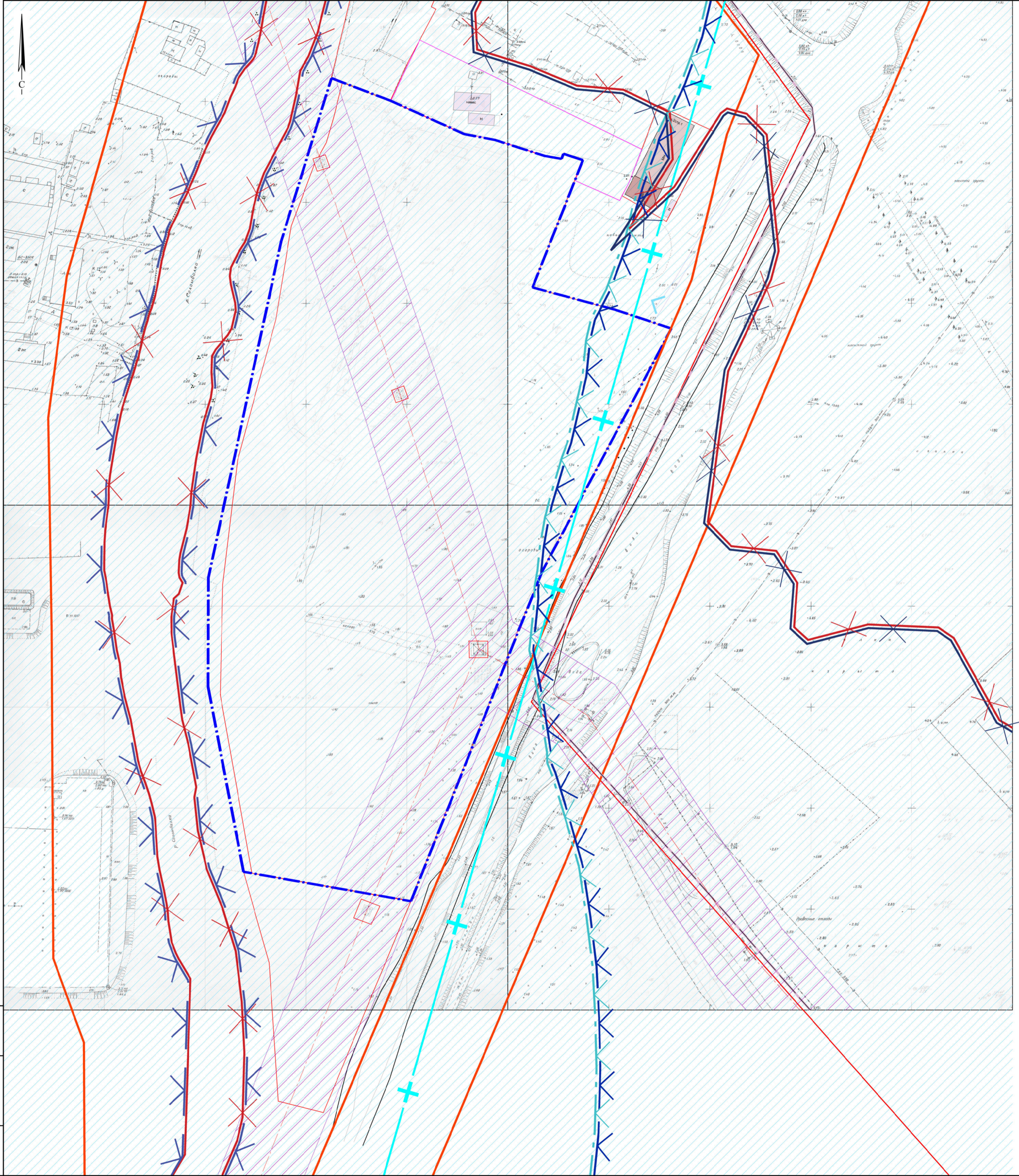
Схема границ территорий объектов культурного наследия не отображена, т.к. не проходят по территории разработки проекта планировки .

Технические решения, принятые в данном проекте соответствуют требованиям экологических, санитарно-технических и противопожарных норм, действующих на территории РФ, и обеспечивают безопасную для работы и здоровья людей эксплуатацию объекта при соблюдении предусмотренных настоящим проектом мероприятий.

Главный инженер проекта \_\_\_\_\_ Артемьев В.Ф.



Инв. № подл.	Подп. и дата	Изм.	Кол.уч.	Лист	№ док	Подпись	Дата	84.21 - ППТ.2			
								Стадия	Лист	Листов	
								Проект внесения изменений в проект планировки района "Соломбала" муниципального образования "Город Архангельск" в части территории в границах р. Соломбалки и ул. Мостовой площадью 5,6379 га			
		Разработ.		Ершов		<i>Ершов</i>	15.11.21	Муниципальное образование "Город Архангельск"	П	1	7
		Проверил		Пушина		<i>Пушина</i>	15.11.21				
		ГИП		Артемьев		<i>Артемьев</i>	15.11.21				
		Нор. контр.						Ведомость рабочих чертежей	ООО "АКСК"		



Условные обозначения		
Существ.	Проекти.	Наименование
		Границы элемента планировочной структуры (границы разработки проекта планировки территории)
		Красные линии
		Границы земельных участков
		Металлическое нежилое строение
		Нежилое строение
		Охранная зона ЛЭП
		Третий пояс санитарной охраны источника водоснабжения
		Водоохранная зона
		Прибрежная защитная полоса
		Береговая полоса
		Зона затопления
		Зона подтопления
		Рыбоохранная зона

Изм. № 002/21  
 Полн. и. дата  
 Взам. инв. №

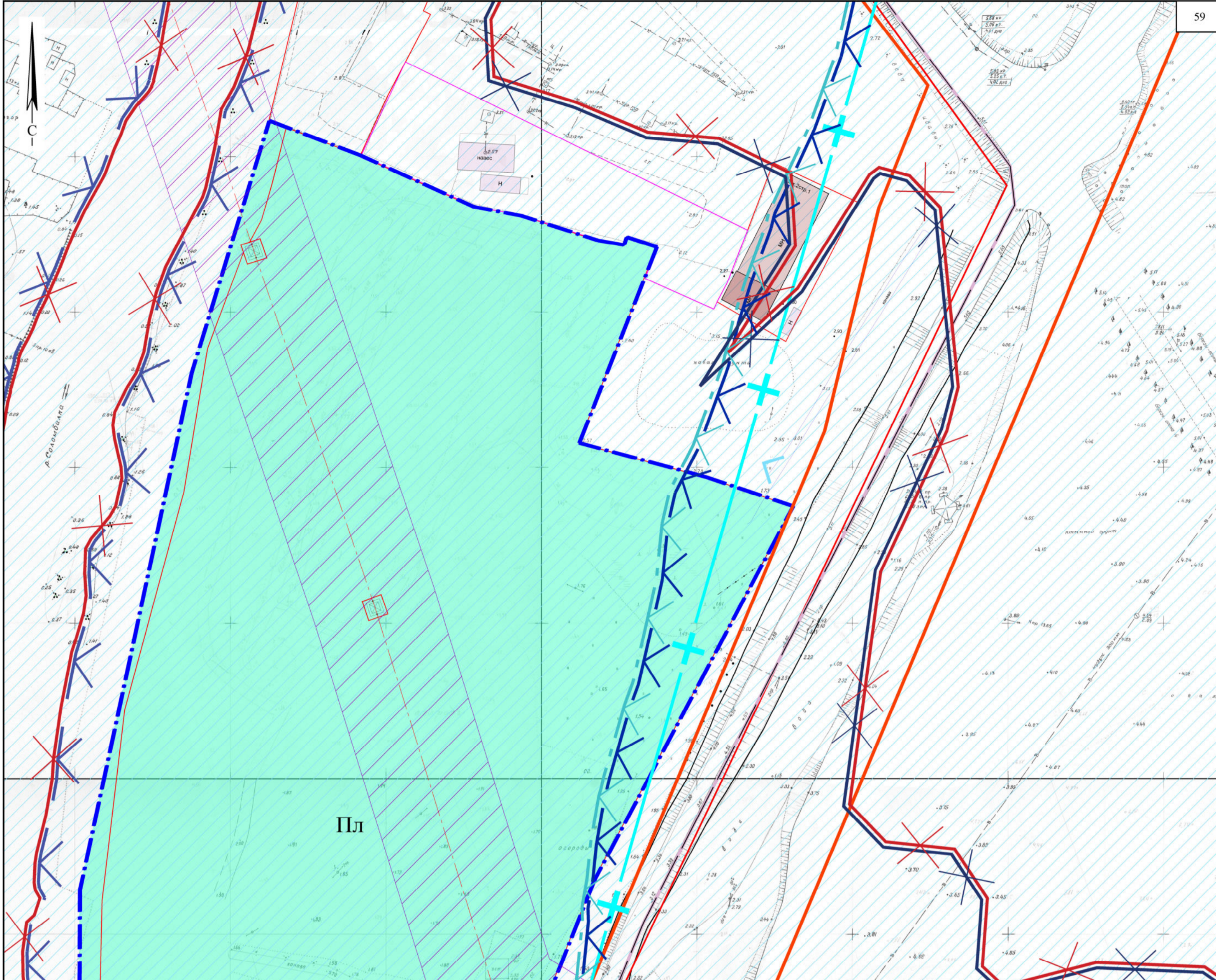
84.21 - ППТ.2					
Проект внесения изменений в проект планировки района "Соломбала" муниципального образования "Город Архангельск" в части территории в границах р. Соломбалки и ул. Мостовой площадью 5,6379 га					
Изм.	Кол.уч.	Лист	Делок	Подпись	Дата
Разработ.	Ершов	4			15.11.21
Проверил	Пушина	5			15.11.21
ГИП	Аргемьев	6			15.11.21
Нор. контр.					
Муниципальное образование "Город Архангельск"				Стадия	Лист
				П	2
Карта (фрагмент карты) планировочной структуры территории городского округа М 1:1000				ООО "АРСК"	



Условные обозначения		
Существ.	Проектн.	Наименование
		Границы элемента планировочной структуры (границы разработки проекта планировки территории)
		Красные линии
		Границы земельных участков
		Территории спортивных сооружений / зона планируемого размещения спортивных сооружений на перспективу
		Озелененные территории
		Улицы местного значения, проезды
		Прогоулочные дорожки
		Открытый манеж
		Направление движения транспорта
		Направление движения транспорта общего пользования
		Направление движения пешеходов
		Машино-место для стоянки (парковки) транспортных средств
		Машино-место для стоянки (парковки) транспортных средств инвалидов
		Специализированное машино-место размерами 6,0x3,6 для стоянки (парковки) транспортных средств инвалида на кресле-коляске размерами 6,0x3,6 м
		Охранная зона ЛЭП
		Третий пояс санитарной охраны источника водоснабжения
		Водоохранная зона
		Прибрежная защитная полоса
		Береговая полоса
		Зона затопления
		Зона подтопления
		Рыбоохранная зона

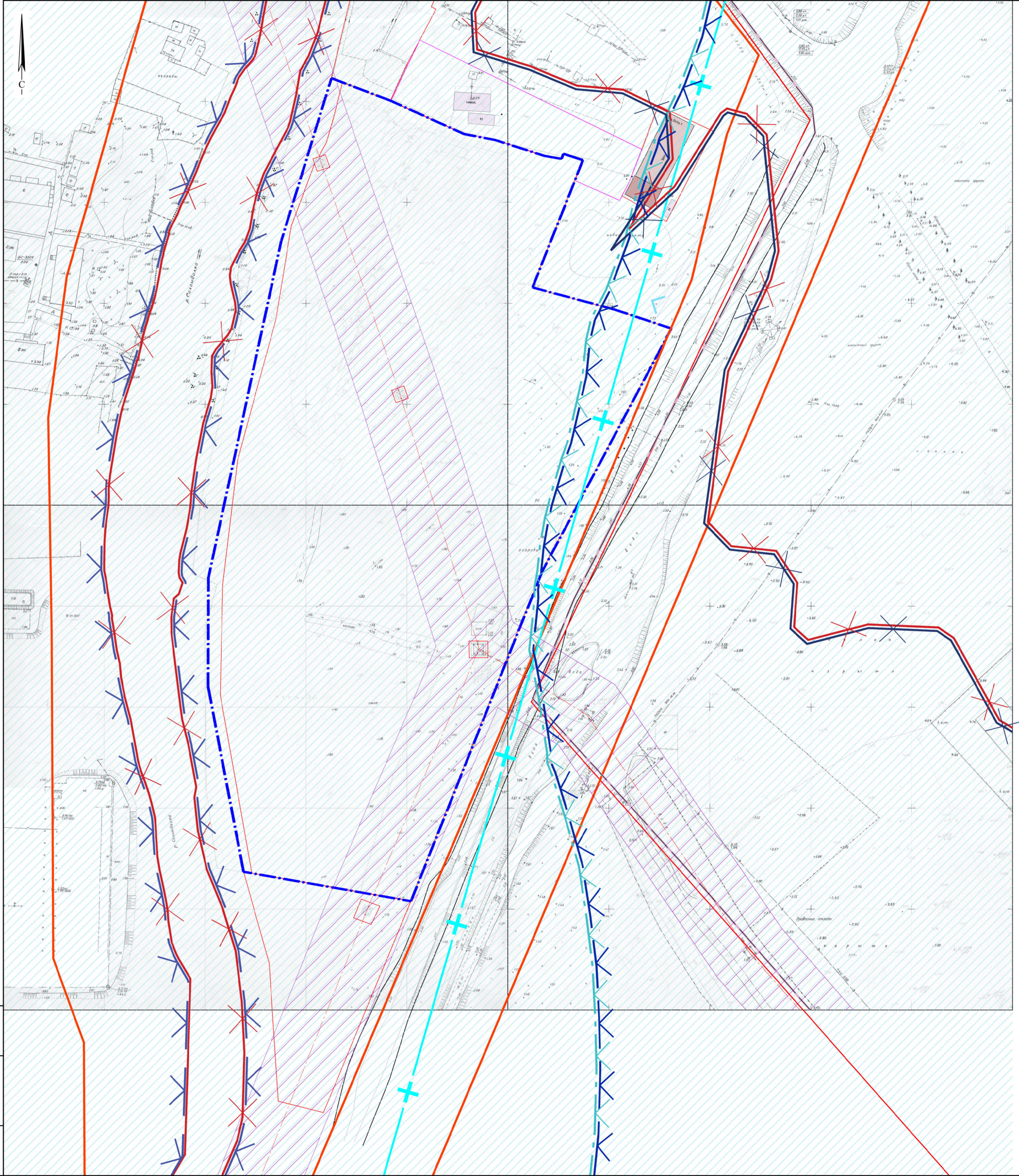
Изм. № 001  
Полн. л. дата  
Взам. инв. №

84.21 - ППТ.2					
Проект внесения изменений в проект планировки района "Соломбала" муниципального образования "Город Архангельск" в части территории в границах р. Соломбалки и ул. Мостовой площадью 5,6379 га					
Изм.	Кол.уч.	Лист	Долг.	Подпись	Дата
Разработ.	Ершов	4			15.11.21
Проверил	Пушина				15.11.21
ГИП	Аргемьев				15.11.21
Нор. контр.					
Муниципальное образование "Город Архангельск"				Стадия	Лист
				П	3
Схема организации движения транспорта (включая транспорт общего пользования) и пешеходов. Схема организации улично-дорожной сети М 1:1000				ООО "АРСК"	



Условные обозначения									
Существ.	Проектн.	Наименование							
		Границы элемента планировочной структуры (границы разработки проекта планировки территории)							
		Красные линии							
		Границы земельных участков							
<b>Пл</b>	<b>Пл</b>	Зона озеленных территорий общего пользования (Пл)							
		Охранная зона ЛЭП							
		Третий пояс санитарной охраны источника водоснабжения							
		Водоохранная зона							
		Прибрежная защитная полоса							
		Береговая полоса							
		Зона затопления							
		Зона подтопления							
		Рыбоохранная зона							
84.21 - ППТ.2									
Проект внесения изменений в проект планировки района "Соломбала" муниципального образования "Город Архангельск" в части территории в границах р. Соломбалки и ул. Мостовой площадью 5,6379 га									
Изм.	Кол.уч.	Лист	Мелок	Подпись	Дата	Муниципальное образование "Город Архангельск"	Стадия	Лист	Листов
Разработ.	Ершов	15.11.21					П	4	
Проверил	Пушина	15.11.21							
ГИП	Артемьев	15.11.21							
Нор. контр.						Схема границ зон с особыми условиями использования территорий М 1:1000	ООО "АКСК"		

Изм. № подл. Подл. и дата Взам. инв. №



Условные обозначения		
Существ.	Проекти.	Наименование
		Границы элемента планировочной структуры (границы разработки проекта планировки территории)
		Красные линии
		Границы земельных участков
		Металлическое нежилое строение
		Нежилое строение
		Охранная зона ЛЭП
		Третий пояс санитарной охраны источника водоснабжения
		Водоохранная зона
		Прибрежная защитная полоса
		Береговая полоса
		Зона затопления
		Зона подтопления
		Рыбоохранная зона

Изм. № 001  
 Полн. л. дата  
 Взам. инв. №

84.21 - ППТ.2						Проект внесения изменений в проект планировки района "Соломбала" муниципального образования "Город Архангельск" в части территории в границах р. Соломбалки и ул. Мостовой площадью 5,6379 га		
Изм.	Кол.уч.	Лист	Долг.	Подпись	Дата	Муниципальное образование "Город Архангельск"		
Разработ.	Ершов	4			15.11.21	Стадия	Лист	Листов
Проверил	Пушина	5			15.11.21	П	5	
ГИП	Аргемьев	6			15.11.21	ООО "АРСК"		
Нор. контр.						Схема, отображающая местоположение существующих объектов капитального строительства, в том числе линейных объектов, объектов незавершенного строительства, а также проходы к водным объектам общего пользования и их береговым полосам М 1:1000		



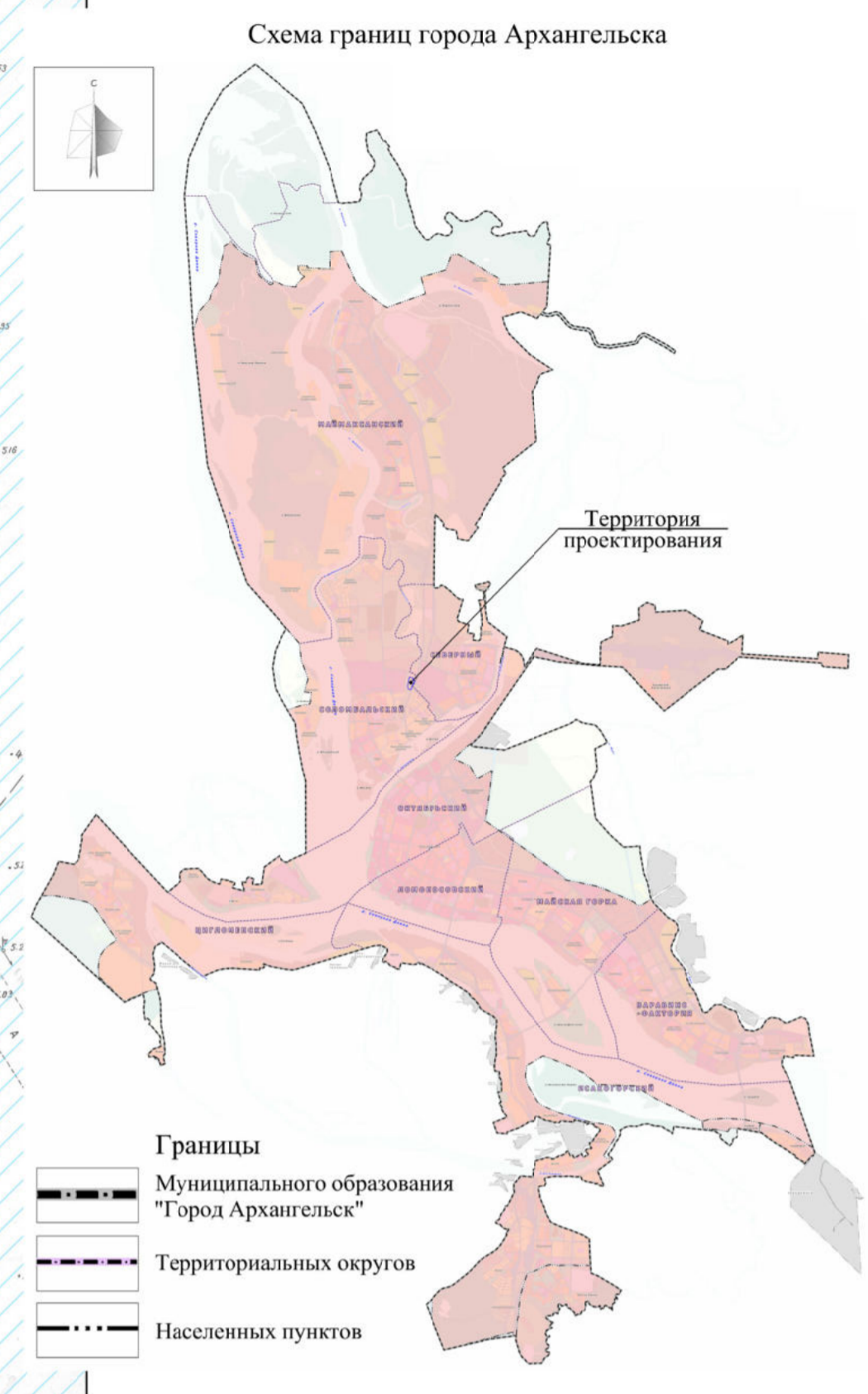
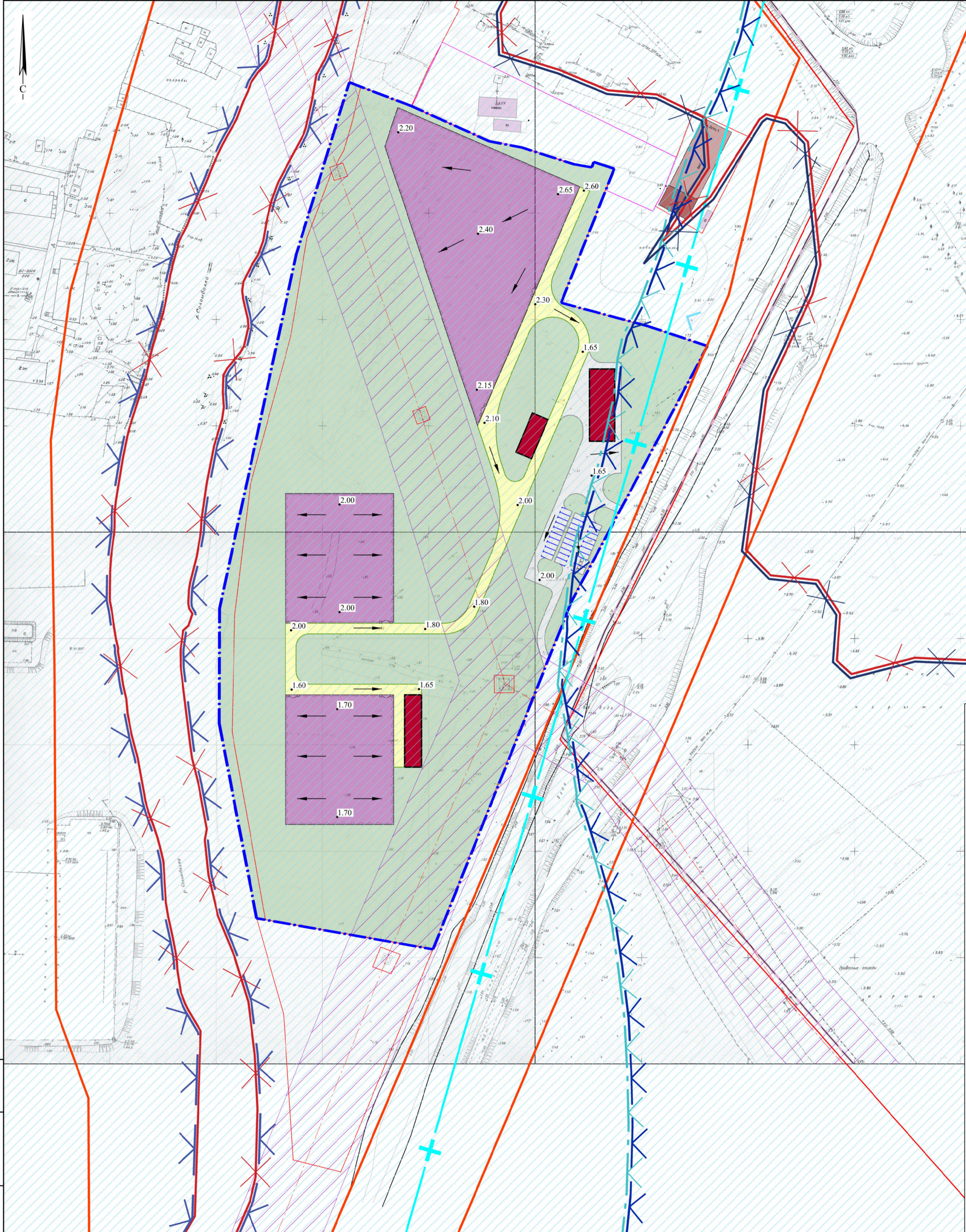
Условные обозначения		
Существ.	Проектн.	Наименование
- - - - -	- - - - -	Границы элемента планировочной структуры (границы разработки проекта планировки территории)
- - - - -	- - - - -	Красные линии
- - - - -	- - - - -	Границы земельных участков
[Red square]	[Red square]	Территории спортивных сооружений / зона планируемого размещения спортивных сооружений на перспективу
[Green area]	[Green area]	Озелененные территории
[Grey area]	[Grey area]	Улицы местного значения, проезды
[Yellow area]	[Yellow area]	Прогоулочные дорожки
[Purple area]	[Purple area]	Открытый манеж
1		Экспликационный номер
[Green box]	[Blue box]	Машино-место для стоянки (парковки) транспортных средств
[Green box with wheelchair]	[Blue box with wheelchair]	Машино-место для стоянки (парковки) транспортных средств инвалидов
[Green box with wheelchair]	[Blue box with wheelchair]	Специализированное машино-место размерами 6,0x3,6 для стоянки (парковки) транспортных средств инвалида на кресле-коляске размерами 6,0x3,6 м
[Pink hatched]	[Pink hatched]	Охранная зона ЛЭП
[Cyan box]	[Cyan box]	Третий пояс санитарной охраны источника водоснабжения
[Blue dashed box]	[Blue dashed box]	Водоохранная зона
[Blue dashed box]	[Blue dashed box]	Прибрежная защитная полоса
[Blue dashed box]	[Blue dashed box]	Береговая полоса
[Red dashed box]	[Red dashed box]	Зона затопления
[Blue dashed box]	[Blue dashed box]	Зона подтопления
[Blue dashed box]	[Blue dashed box]	Рыбоохранная зона

Ведомость сохраняемых и проектируемых жилых и общественных зданий и сооружений										
Номер на плане	Наименование и обозначение	Этажность	Количество		Площадь, м²				Строительный объем, м³	
			зданий	квартир	зданий	застройки	общая	здания	здания	здания
Спортивный комплекс "Верховая езда"										
1	Физкультурно-оздоровительный комплекс	2	1	-	408.0	408.0	652.8	652.8	2611.2	2611.2
2	Вспомогательное сооружение	2	1	-	160.0	160.0	256.0	256.0	1024.0	1024.0
3	Вспомогательное сооружение	2	1	-	272.0	272.0	435.2	435.2	1740.8	1740.8
Итого			3		840.0		1344.0		5376.0	

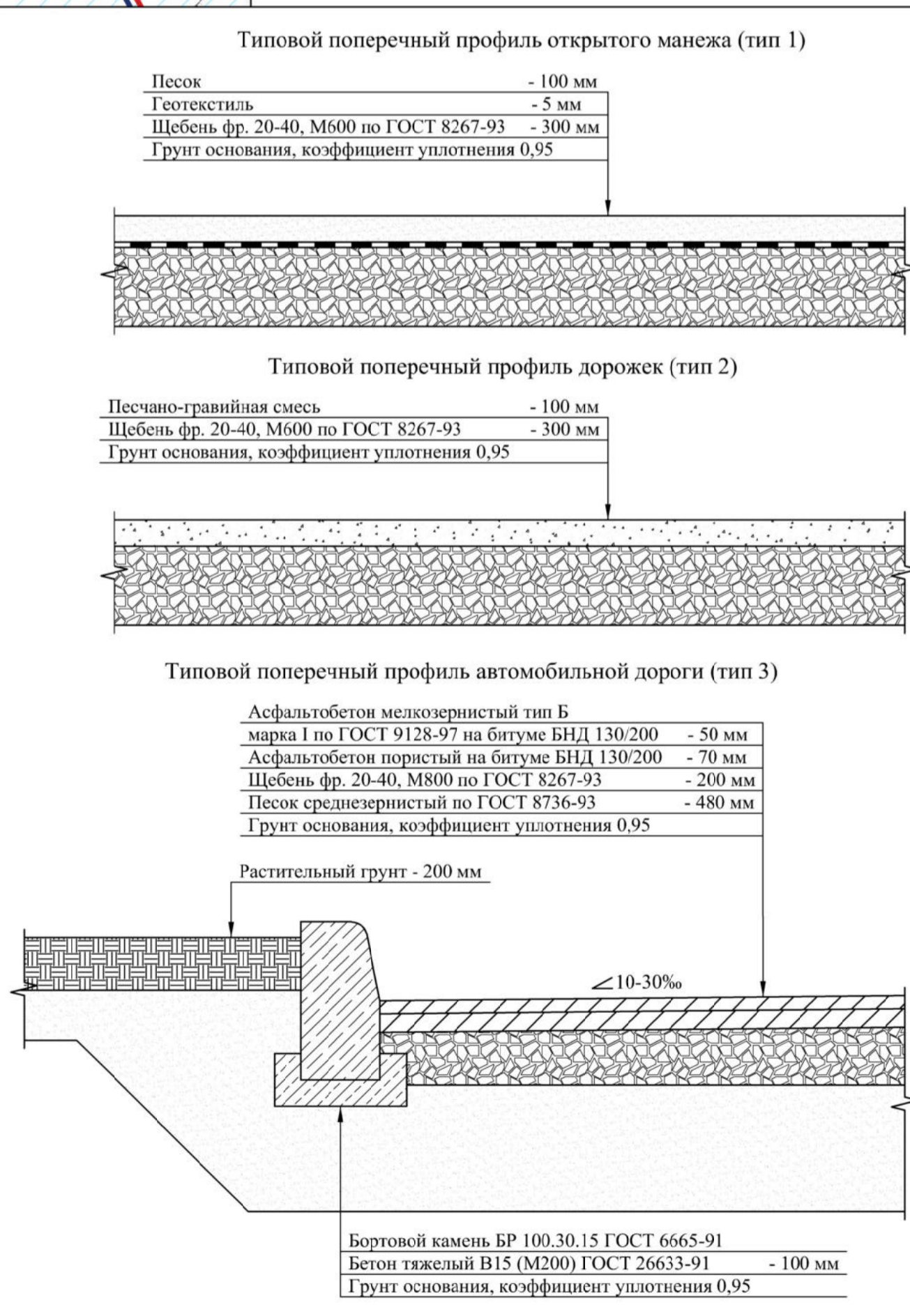
Ведомость тротуаров, дорожек и площадок				
Поз.	Наименование	Тип	Площадь покрытия, м²	Примечание
4	Открытый манеж	1	3000	
5	Открытый манеж	1	3000	
6	Открытый манеж	1	6500	
7	Тротуар	2	2900	
8	Дорога	3	1905	
Итого			17305	

Изм. №, дата, Подп. и дата, Взам. инв. №

					84.21 - ППТ.2					
					Проект внесения изменений в проект планировки района "Соломбала" муниципального образования "Город Архангельск" в части территории в границах р. Соломбалки и ул. Мостовой площадью 5,6379 га					
Изм.	Кол.уч.	Лист	Делок	Подпись	Дата	Муниципальное образование "Город Архангельск"		Стадия	Лист	Листов
Разработ.	Ершов	4		[Signature]	15.11.21			П	6	
Проверил	Пушина			[Signature]	15.11.21					
ГИП	Аргемьев			[Signature]	15.11.21					
Нор. контр.						Вариант планировочных и объемно-пространственных решений застройки территории М 1:1000		ООО "АКСК"		



Условные обозначения		
Существ.	Проекти.	Наименование
		Границы элемента планировочной структуры (границы разработки проекта планировки территории)
		Красные линии
		Границы земельных участков
		Территории спортивных сооружений / зона планируемого размещения спортивных сооружений на перспективу
		Озелененные территории
		Улицы местного значения, проезды
		Проголочные дорожки
		Открытый манеж
		Отметки поверхности
		Продольные уклоны, направление продольного уклона
		Машинно-место для стоянки (парковки) транспортных средств
		Машинно-место для стоянки (парковки) транспортных средств инвалидов
		Специализированное машино-место размерами 6,0x3,6 для стоянки (парковки) транспортных средств инвалидов на кресле-коляске размерами 6,0x3,6 м
		Охранная зона ЛЭП
		Третий пояс санитарной охраны источника водоснабжения
		Водоохранная зона
		Прибрежная защитная полоса
		Береговая полоса
		Зона затопления
		Зона подтопления
		Рыбоохранная зона



Лист № 002/21  
 Подл. № 002/21  
 Взам. инв. №

84.21 - ППТ.2				
Проект внесения изменений в проект планировки района "Соломбала" муниципального образования "Город Архангельск" в части территории в границах р. Соломбалки и ул. Мостовой площадью 5,6379 га				
Изм.	Кол.уч.	Лист	Долж.	Дата
Разработ.	Ершов	1	Инженер	15.11.21
Проверил	Пушина	2	Инженер	15.11.21
ГИП	Артемов	3	Инженер	15.11.21
Нор. контр.				
Муниципальное образование "Город Архангельск"			Стдия	Лист
			П	7
Схема вертикальной планировки территории, инженерной подготовки и инженерной защиты территории М 1:1000			ООО "АКСК"	